

**Eerste Bestuursrapportage 2014
Periode januari tot en met april 2014
Gemeenschappelijke Regeling
Regio West-Brabant**



Vastgesteld door het Algemeen Bestuur op 2 juli 2014

Inhoudsopgave

1. Inleiding.....	5
1.1 Leeswijzer	6
2. Programma's.....	7
2.1 Programma 1 Algemeen Bestuur	7
2.2 Programma 2 Middelen	8
2.3 Programma 3 Sociaal Economische Zaken.....	9
2.4 Programma 4 Ruimtelijke ontwikkeling en Wonen.....	11
2.5 Programma 5 Mobiliteit	12
2.6 Programma 6 Duurzaamheid	13
2.7 Programma 7 Kleinschalig Collectief Vervoer.....	14
2.8 Programma 8 Zorg, Welzijn en Onderwijs	16
3. Bijlagen	17

1. Inleiding

Hierbij bieden wij u de eerste bestuursrapportage van 2014 aan van de gemeenschappelijke regeling Regio West-Brabant. U heeft gevraagd om bij de bestuursrapportages enkel op afwijkingen te rapporteren, en dat doen we hierbij. Om u toch op de hoogte te houden van ontwikkelingen en gebeurtenissen van de eerste vier maanden van 2014 hebben we ervoor gekozen bij deze bestuursrapportage een nieuwsbrief mee te zenden waarin enkele hoogtepunten per bestuurscommissies beschreven zijn.

In de begroting 2014 resteerde ons nog een taakstelling van € 150.000. In het resultaatbestemmingsvoorstel van de jaarrekening 2013 wordt voorgesteld om het tekort incidenteel te dekken uit het positief resultaat 2013. Dit voorstel wordt behandeld in de vergadering van het Algemeen Bestuur van 2 juli, tegelijk met de behandeling van deze bestuursrapportage. Mocht het AB anders besluiten op de resultaatbestemming, resteert nog een taakstelling van € 150.000 en zullen we bij de 2e bestuursrapportage op de invulling hiervan terugkomen.

Met deze bestuursrapportage wordt u als colleges geïnformeerd over de voortgang van de diverse opgaven. Wij vertrouwen erop dat u deze informatie deelt met uw gemeenteraad, zodat ook uw raadsleden betrokken blijven bij de (bestuurlijke) West-Brabantse ontwikkelingen.

Het dagelijks bestuur van de Regio West-Brabant,
De voorzitter, De secretaris,

P.A.C.M. van der Velden ir. M.L.T. Dircks

1.1 Leeswijzer

Voor u ligt de 1^e bestuursrapportage 2014 waarmee u geïnformeerd wordt over de uitvoering van de programmabegroting voor 2014.

U heeft ons gevraagd om in de bestuursrapportages enkel de belangrijkste afwijkingen te melden en geen tussenstand van zaken. Daarom leest u in deze eerste bestuursrapportage enkel de afwijkingen ten opzichte van de vastgestelde begroting 2014. Deze rapportage gaat over de eerste 4 maanden van het jaar.

In hoofdstuk 2 zijn per programma de belangrijkste beleidsmatige en financiële afwijkingen ten opzichte van de programmabegroting beschreven. In hoofdstuk 3 zijn de bijlagen opgenomen van het programma Kleinschalig Collectief Vervoer.

2. Programma's

De belangrijkste financiële en beleidsmatige afwijkingen ten opzichte van de programmabegroting staan hieronder per programma beschreven. Voor alle programma's geldt dat de boekingen zijn bijgewerkt tot en met april. Op dit moment is bij geen enkel programma een grote afwijking te melden.

2.1 Programma 1 Algemeen Bestuur



Missie: "Ruimtelijke en duurzame ontwikkelingen in West-Brabant gaan hand in hand!"

Zijn er (financiële) afwijkingen te melden?

Voor de bijdrage uit het Regiofonds aan de Strategic Board wordt een begrotingswijziging voorgesteld van € 75.000. In het bedrag van de boekingen aan de lastenkant is de taakstelling nog opgenomen à € 150.000, hierdoor lijken er al meer kosten gemaakt in de eerste vier maanden dan werkelijk het geval is.

Financieel overzicht bijgewerkt tot en met april

Programma Algemeen Bestuur					
<i>bedragen x € 1.000</i>	2014	2014	2014	2014	2014
Lasten	Primitieve begroting	Begrotingswijz.	Begr.wijz 1e berap	Begroting na wijz	Boekingen
Algemeen	324	-	75	399	248
<i>Saldo programma voor resultaatbestemming</i>	324	-	75	399	248
Mutaties reserves	-	-	-	-	-
<i>Saldo programma na resultaatbestemming</i>	324	-	75	399	248
Baten					
Algemeen	324	-	75	399	399
<i>Saldo programma voor resultaatbestemming</i>	324	-	75	399	399
Mutaties reserves	-	-	-	-	-
<i>Saldo programma na resultaatbestemming</i>	324	-	75	399	399

2.2 Programma 2 Middelen



Missie "Samen doen wat samen kan!"

Zijn er (financiële) afwijkingen te melden?

Binnen het programma Middelen zijn beleidsmatig of financieel geen nieuwe ontwikkelingen te melden. Wel stellen we een (administratieve) begrotingswijziging voor om de budgetten per project nader te specificeren en soms wat verschuivingen aan te brengen tussen de deelprogramma's. Dit is belangrijk voor een betere kostenbeheersing. Deze begrotingswijziging leidt niet tot een hogere algemene bijdrage voor de gemeenten, maar kan in sommige gevallen, bij afname van producten wel tot een hogere bijdrage leiden.

Financieel overzicht bijgewerkt tot en met april

Programma Middelen					
<i>bedragen x € 1.000</i>	2014	2014	2014	2014	2014
Lasten	Primitieve begroting	Begrotingswijz.	Begr.wijz 1e berap	Begroting na wijz	Boekingen
Algemeen Middelen	57	-	-	57	-
MBC: WB Academie	200	-	50	250	129
MBC: Inhuurdesk / Flex WB	587	-	-20	567	227
MBC: Mobiliteitsadvies	230	-	73	303	27
MBC: Algemeen	343	-	25	368	48
<i>Saldo programma voor resultaatbestemming</i>	1.417	-	127	1.544	431
Mutaties reserves	-	-	-	-	-
<i>Saldo programma na resultaatbestemming</i>	1.417	-	127	1.544	431
Baten					
Algemeen Middelen	57	-	-	57	57
MBC: WB Academie	200	-	50	250	159
MBC: Inhuurdesk / Flex WB	587	-	-20	567	364
MBC: Mobiliteitsadvies	230	-	40	270	102
MBC: Algemeen	343	-	57	400	402
<i>Saldo programma voor resultaatbestemming</i>	1.417	-	127	1.544	1.084
Mutaties reserves	-	-	-	-	-
<i>Saldo programma na resultaatbestemming</i>	1.417	-	127	1.544	1.084

2.3 Programma 3

Sociaal Economische Zaken



Missie: "In het belang van de welvaart en het welzijn van de inwoners van West-Brabant, worden kansen op het vlak van bedrijvigheid en werkgelegenheid omgezet in resultaten. Hierdoor wordt een actieve bijdrage geleverd aan een duurzame en veerkrachtige economische structuur en arbeidsmarkt".

Zijn er (financiële) afwijkingen te melden?

Op het deelprogramma Werk en Arbeid zijn diverse nieuwe subsidies verworven. Dit is de reden van de begrotingswijziging om de budgetten op te hogen. Hieronder volgt een korte uitleg van de nieuwe subsidies.

Inzet West-Brabant crisis maatregelen

De provincie heeft voor de vier regio's in Noord-Brabant gelden ter beschikking gesteld om extra in te zetten op de groepen die op de arbeidsmarkt het zwaarst getroffen worden door de economische crisis. Dit zijn: arbeidsgehandicapten, jongeren, 55 plussers en zzp-ers (Zelfstandigen Zonder Personeel). Voor de RWB gaat dit in totaal om €600.000.

West-Brabant heeft de gelden ingezet op Regionale Baanbonus. Dit product is een motivatie voor werkgevers om extra (leer-) banen beschikbaar te stellen die door de crisis niet aan een baan kunnen komen. Er is niet alleen financiering voor reguliere banen, maar ook voor leerbanen omdat de kenniscentra en ROC West-Brabant hebben aangegeven dat tekort hieraan als meest urgente probleem wordt ervaren.

Daarnaast wil West-Brabant de ondernemersvaardigheden van zzp-ers door scholing, coaching en netwerken verbeteren. Hiermee worden 600 zzp-ers bereikt. De starterscentra Breda, Bergen op Zoom en Roosendaal werken hierin samen en geven 8 workshops in de regio, verdeeld over ca. 30 dagdelen. Bovendien is er een website waar de zzp-ers alle informatie over deze workshops kunnen vinden: www.zzpwestbrabant.nl

Jeugdwerkloosheid @ West-Brabant

Minister Ascher heeft voor 2014 gelden beschikbaar gesteld voor de diverse arbeidsmarktregio's om in te zetten op jeugdwerkloosheid. West-Brabant heeft met de diverse partners (uwv, gemeenten, onderwijs en kenniscentra) ingezet op de volgende projecten:

1. Uitbreiding regionale baanbonus
2. Intensivering dienstverlening voor de gemeenten Breda, Oosterhout, Roosendaal, Bergen op Zoom en Etten-Leur. De diverse regio's bepalen zelf waar zij de extra personele inzet die voor de jongeren voor inzetten afhankelijk van de behoefte van deze regio's. Deze gemeenten zorgen er voor dat ook de omliggende gemeenten mee profiteren van deze extra inzet voor jongeren.
3. Intersectorale beroepenoriëntatie. Om er voor te zorgen dat jongeren kiezen voor een beroep in een sector waar de meeste kansen liggen, is er een keuzeprogramma ingericht. Bij werkgevers in de kansrijke sectoren doorlopen 50 jongeren een programma waarbij ze kennis maken met diverse beroepen om zo een betere keuze te kunnen maken. Dit programma wordt onder leiding van kenniscentrum Calibris uitgevoerd in samenwerking met het school-ex programma van het ROC West-Brabant. Voor de RWB gaat het om een bedrag van €330.400.

Social Return West-Brabant

In de eerste helft van 2014 wordt een inventarisatie gedaan van de social return inzetten bij alle 19 gemeenten. Daarna zal bekeken worden of de regio kan komen tot 1 gemeenschappelijke Social Return inzet. Gaat om een subsidiebedrag van € 20.000.

Financieel overzicht bijgewerkt tot en met april

Programma Sociaal Economische Zaken					
<i>bedragen x € 1.000</i>	2014	2014	2014	2014	2014
Lasten	Primitieve begroting	Begrotingswijz.	Begr.wijz 1e berap	Begroting na wijz	Boekingen
Algemeen	1.197	-	-	1.197	1.160
Economische zaken	580	-	-	580	161
Werk en arbeid	579	-	953	1.532	962
Recreatie en toerisme	341	-	-	341	144
Plattelandseconomie	30	-	-	30	10
Informatie en analyse	73	-	-	73	25
<i>Saldo programma voor resultaatbestemming</i>	2.799	-	953	3.752	2.461
Mutaties reserves	-	-	-	-	-
<i>Saldo programma na resultaatbestemming</i>	2.799	-	953	3.752	2.461
Baten					
Algemeen	1.197	-	-	1.197	1.276
Economische zaken	580	-	-	580	653
Werk en arbeid	579	-	953	1.532	461
Recreatie en toerisme	341	-	-	341	328
Plattelandseconomie	30	-	-	30	33
Informatie en analyse	73	-	-	73	73
<i>Saldo programma voor resultaatbestemming</i>	2.799	-	953	3.752	2.823
Mutaties reserves	-	-	-	-	-
<i>Saldo programma na resultaatbestemming</i>	2.799	-	953	3.752	2.823

2.4 Programma 4

Ruimtelijke ontwikkeling en Wonen



Missie: "Voor veel is een plek in West-Brabant, maar het blijft wel mooi!"

Zijn er (financiële) afwijkingen te melden?

Bij de begroting 2014 was al onzeker of we nog een subsidie van de Provincie Noord-Brabant zouden krijgen op het deelprogramma Wonen. Deze is daarom toen al budgettair neutraal opgenomen in de begroting. Nu is bekend geworden dat deze subsidie niet langer verstrekt wordt, en daarom wordt € 33.000 afgeraamd, zowel aan de lasten als de batenkant.

Op de balans bij de reserves staat nog een bedrag van € 7.600 voor BWS waar geen verplichting tegenover staat. Hiervoor wordt voorgesteld de middelen aan te wenden, verspreid over 2014 en 2015, ter besteding aan het onderwerp Arbeidsmigranten.

Financieel overzicht bijgewerkt tot en met april

Programma Ruimtelijke ontwikkeling					
<i>bedragen x € 1.000</i>	2014	2014	2014	2014	2014
Lasten	Primitieve begroting	Begrotingswijz.	Begr.wijz 1e berap	Begroting na wijz	Boekingen
Algemeen	98	-	-	98	21
Ruimtelijke ontwikkeling	133	-	-	133	61
Regioarcheologie	181	-	-	181	49
Wonen	200	-	-33	167	62
Besluit woninggebonden subsidies	2	-	4	6	0
<i>Saldo programma voor resultaatbestemming</i>	614	-	-29	585	193
Mutaties reserves	-	-	-	-	-
<i>Saldo programma na resultaatbestemming</i>	614	-	-29	585	193
Baten					
Algemeen	-	-	-	-	-
Ruimtelijke ontwikkeling	231	-	-	231	231
Regioarcheologie	181	-	-	181	-1
Wonen	200	-	-33	167	167
Besluit woninggebonden subsidies	2	-	4	6	2
<i>Saldo programma voor resultaatbestemming</i>	614	-	-29	585	399
Mutaties reserves	-	-	-	-	-
<i>Saldo programma na resultaatbestemming</i>	614	-	-29	585	399

2.5 Programma 5

Mobiliteit



Missie: "De regio West-Brabant duurzaam bereikbaar en leefbaar houden."

Zijn er (financiële) afwijkingen te melden?

Op dit programma zijn geen afwijkingen te melden.

Financieel overzicht bijgewerkt tot en met april

Programma Mobiliteit					
<i>bedragen x € 1.000</i>	2014	2014	2014	2014	2014
Lasten	Primitieve begroting	Begrotingswijz.	Begr.wijz 1e berap	Begroting na wijz	Boeking
Algemeen	107	-	-	107	55
GGA Breda	217	-	-	217	38
GGA Westelijk Noord-Brabant	38	-	-	38	10
<i>Saldo programma voor resultaatbestemming</i>	361	-	-	361	104
Mutaties reserves	-	-	-	-	-
<i>Saldo programma na resultaatbestemming</i>	361	-	-	361	104
Baten					
Algemeen	107	-	-	107	136
GGA Breda	217	-	-	217	197
GGA Westelijk Noord-Brabant	38	-	-	38	18
<i>Saldo programma voor resultaatbestemming</i>	361	-	-	361	351
Mutaties reserves	-	-	-	-	-
<i>Saldo programma na resultaatbestemming</i>	361	-	-	361	351

2.6 Programma 6

Duurzaamheid



Missie: "Het blijft goed toeven in een "Schoner, Zuiniger, BosRijk, WaterRijk en CultuurRijk" West-Brabant!"

Zijn er (financiële) afwijkingen te melden?

In de eerste 4 maanden van 2014 is geen sprake van beleidsmatige of financiële afwijkingen ten opzichte van de begroting 2014. De begrotingswijziging vloeit voort uit de besluitvorming van vorig jaar betreffende de aanwending reserve Duurzaamheid.

Een recente ontwikkeling is de claim van Attero waar we als Regio mee geconfronteerd zijn. De huidige verwerker van huishoudelijk afval, Attero, heeft aangekondigd dat de Brabantse contractpartners, zijnde de regionale samenwerkingsverbanden, waaronder RWB voor de gemeenten van het voormalige MARB, een naheffing tegemoet kunnen zien vanwege het minder aanleveren van huishoudelijk afval dan destijds contractueel afgesproken. Daarover is in de RWB-themabijeenkomst op 28 februari 2014 afgesproken dat de 18 West-Brabantse gemeenten gezamenlijk optrekken in de (mogelijke) fase van juridische aansprakelijkheidsstelling en de daaruit (mogelijk) voortvloeiende juridische kosten te verdelen op basis van inwonertallen. Dit risico wordt meegenomen in de risicoparagraaf van de RWB.

Financieel overzicht bijgewerkt tot en met april

Programma Duurzaamheid					
<i>bedragen x € 1.000</i>	2014	2014	2014	2014	2014
Lasten	Primitieve begroting	Begrotingswijz.	Begr.wijz 1e berap	Begroting na wijz	Boekingen
Algemeen / bestuurlijk	129	-	-	129	27
Afval	92	-	-	92	37
Milieu	521	-	35	556	212
<i>Saldo programma voor resultaatbestemming</i>	741	-	35	776	276
Mutaties reserves	-	-	-	-	-
<i>Saldo programma na resultaatbestemming</i>	741	-	35	776	276
Baten					
Algemeen / bestuurlijk	129	-	-	129	129
Afval	92	-	-	92	108
Milieu	521	-	35	556	323
<i>Saldo programma voor resultaatbestemming</i>	741	-	35	776	559
Mutaties reserves	-	-	-	-	-
<i>Saldo programma na resultaatbestemming</i>	741	-	35	776	559

2.7 Programma 7

Kleinschalig Collectief Vervoer



Missie "Binnen de bestuurscommissie KCV werken 18 West-Brabantse gemeenten en de provincie Noord-Brabant samen aan kwalitatief goed en duurzaam financieerbaar kleinschalig collectief vervoer voor mensen met en zonder functiebeperking.

Zijn er (financiële) afwijkingen te melden?

Deelprogramma 1: Ontwikkeling, uitvoering en beheer Deeltaxi West-Brabant

De tendens tot en met april 2014 is dat het Wmo-vervoer bij het merendeel van de gemeenten achter blijft op de begroting 2014 (gemiddeld 8% minder vervoer, 6% minder kosten). Dit komt vooral door het actief weren van oneigenlijke deeltaxivervoer richting dagbestedingslocaties. De kosten bewegen niet geheel mee met het vervoersvolume doordat de vervoersprijs per eenheid hoger uitvalt dan vooraf geraamd. Daarnaast valt de OV-samenwerkingsbijdrage, waarmee vervoerskosten deels worden afgedekt, door een extra korting van € 78.000 lager uit dan verwacht.

Ook het vrije reizigersvervoer blijft achter op de begroting (-28% vervoer, -25% kosten) Ook hierin speelt het weren van ongewenst gebruik een rol, daarnaast de afschaffing van het goedkopere seniorentarief per 2013.

Per 1 januari jl. is gestart met de voorbereidingen van de nieuwe aanbesteding van het vervoerscontract. De bestuurscommissie KCV heeft € 16.000 vanuit het Fonds Vervolgaanpak toegevoegd aan het voorbereidingsbudget ten behoeve van de werkzaamheden die door het Inkoopbureau West-Brabant worden uitgevoerd.

Deelprogramma 2: Kostenbeheersing Deeltaxi West-Brabant
Geen afwijkingen.

Deelprogramma 3: Verbeterd en toegankelijk OV

Verwacht werd dat in 2014 ca. 2,4 miljoen € geïnvesteerd zou worden in het toegankelijk maken van bushaltes. Het Fonds vervolgaanpak toegankelijkheid, dat de provincie beheert ten behoeve van RWB/KCV, moest namelijk voor 2016 opgemaakt zijn. Op volle kracht doorgaan met de halteoperatie is echter niet gewenst vanwege onzekerheden over de toekomstige busroutes als gevolg van de nieuwe OV-concessie. Alleen als de "toekomstvastheid" aannemelijk kan worden gemaakt wordt nog subsidie verstrekt. Vandaar dat er weinig uitgaven in 2014 (te verwachten) zijn. Op verzoek van de bestuurscommissie heeft de provincie inmiddels de bestedingstermijn van het fonds met een jaar verlengd.

Deelprogramma 4: Samenwerking
Geen afwijkingen.

Financieel overzicht bijgewerkt tot en met april

Programma Kleinschalig Collectief Vervoer					
<i>bedragen x € 1.000</i>	2014	2014	2014	2014	2014
Lasten	Primitieve begroting	Begrotingswijz.	Begr.wijz 1e berap	Begroting na wijz	Boekingen
Ontwikkeling, uitvoering en beheer Deeltaxi	13.352	-	-	13.352	4.003
Kostenbeheersing Deeltaxi	25	-	-	25	3
Beter en toegankelijk OV	2.475	-	-	2.475	90
Samenwerking	56	-	-	56	32
<i>Saldo programma voor resultaatbestemming</i>	15.909	-	-	15.909	4.128
Mutaties reserves	-	-	-	-	-
<i>Saldo programma na resultaatbestemming</i>	15.909	-	-	15.909	4.128
Baten					
Ontwikkeling, uitvoering en beheer Deeltaxi	13.218	-	-	13.218	7.181
Kostenbeheersing Deeltaxi	21	-	-	21	21
Beter en toegankelijk OV	2.471	-	-	2.471	21
Samenwerking	52	-	-	52	52
<i>Saldo programma voor resultaatbestemming</i>	15.763	-	-	15.763	7.276
Mutaties reserves	146	-	-	146	-
<i>Saldo programma na resultaatbestemming</i>	15.909	-	-	15.909	7.276

2.8 Programma 8

Zorg, Welzijn en Onderwijs



Missie: "Alles is om de hoek!" en "Gezond en wel (in een regelarme regio)"

Zijn er (financiële) afwijkingen te melden?

Ook binnen dit programma zijn diverse nieuwe subsidies verworven, vandaar de begrotingswijziging. In het bedrag van de begrotingswijziging is € 930.000 opgenomen voor de laatste tranche van de subsidie *Leefbaarheid in kleine kernen*. Hieronder volgt een korte uitleg van de nieuwe subsidies.

Transformatiefonds 2e tranche

Van de provincie Noord-Brabant is een subsidie verkregen € 137.972 (bevoorschotting € 110.000) om bij te dragen aan de transformatie van de jeugdzorg. Van dit bedrag worden twee projecten gerealiseerd:

- In de jeugdregio West-Brabant West worden om de eigen kracht te stimuleren twee apps ontwikkeld voor jongeren en ouders om opgedane ervaringen te delen en zo te ondersteunen bij het zelf vinden van eigen oplossingen.
- In de jeugdregio West-Brabant Oost wordt een proeftuin ingericht op ervaring op te doen met een onafhankelijk regionaal jeugdadviesteam dat de lokale generalisten ondersteund bij complexe vraagstukken.

Sturen of laten gebeuren in het onderwijs

In het kader van de regionale aanpak leefbaarheid zijn de gevolgen van bevolkingskrimp voor het onderwijs als een mogelijk regionaal thema benoemd. Om dit thema verder te verkennen heeft de Regio West-Brabant van de provincie Noord-Brabant een bijdrage gekregen van €15.000 voor het ondersteunen van twee best practices in de gemeenten Zundert en Halderberge en het organiseren van een bijeenkomst over dit onderwerp in najaar van 2014.

Financieel overzicht bijgewerkt tot en met april

Programma Zorg, Welzijn en Onderwijs					
<i>bedragen x € 1.000</i>	2014	2014	2014	2014	2014
Lasten	Primitieve begroting	Begrotingswijz.	Begr.wijz 1e berap	Begroting na wijz	Boekingen
Algemeen	132	-	1.055	1.187	1.034
<i>Saldo programma voor resultaatbestemming</i>	132	-	1.055	1.187	1.034
Mutaties reserves	-	-	-	-	-
<i>Saldo programma na resultaatbestemming</i>	132	-	1.055	1.187	1.034
Baten					
Algemeen	132	-	1.055	1.187	965
<i>Saldo programma voor resultaatbestemming</i>	132	-	1.055	1.187	965
Mutaties reserves	-	-	-	-	-
<i>Saldo programma na resultaatbestemming</i>	132	-	1.055	1.187	965

3. Bijlagen

Bijlage KCV: herijking ramingen begroting 2014. Totaaloverzicht per opdrachtgever (excl. BTW en incl. resterende BTW-kosten)

Vastgestelde begr. 2014 raming 2014	Prognose ritten	Vervoers-strippen	Strippen per rit	Kosten vervoer	Klant bijdrage	OV-smw bijdrage	Saldo vervoer	Bureau kosten	Korting klantreg.	Lasten per ovh (ex BTW)	bijkomende BTW-kosten	Lasten (incl. BTW-kosten)
Aalburg - Wmo	5.800	26.681	4,6	131.787	-20.663	-15.265	95.860	3.882	-380	99.361	1.170	100.531
Alphen-Chaam - Wmo	8.600	41.985	4,9	212.372	-32.006	-24.020	156.346	2.902	-397	158.850	1.812	160.662
Baarle-Nassau - Wmo	7.600	41.220	5,4	201.084	-31.193	-23.582	146.309	2.049	-383	147.975	1.766	149.740
Bergen op Zoom - Wmo	76.000	219.918	2,9	1.081.920	-171.925	-125.818	784.177	20.151	-2.397	801.931	9.732	811.662
Breda - Wmo	315.000	910.751	2,9	4.465.206	-676.518	-521.051	3.267.637	53.764	-10.109	3.311.292	38.293	3.349.586
Drimmelen - Wmo	36.000	138.019	3,8	685.482	-122.409	-78.962	484.111	8.114	-1.298	490.928	6.929	497.857
Etten-Leur - Wmo	59.000	197.306	3,3	975.637	-153.858	-112.881	708.899	12.804	-2.242	719.461	8.709	728.170
Geertruidenberg - Wmo	31.000	109.878	3,5	544.585	-89.551	-62.863	392.172	6.541	-1.241	397.472	5.069	402.541
Halderberge - Wmo	23.500	91.388	3,9	451.429	-70.961	-52.284	328.183	8.933	-1.218	335.899	4.017	339.915
Moerdijk - Wmo	37.500	156.525	4,2	770.277	-130.773	-89.550	549.954	11.123	-2.043	559.034	7.402	566.436
Oosterhout - Wmo	68.500	212.949	3,1	1.065.969	-163.569	-121.830	780.570	16.445	-2.705	794.310	9.259	803.569
Roosendaal - Wmo	87.000	248.326	2,9	1.237.337	-199.762	-142.070	895.505	23.571	-3.083	915.993	11.307	927.300
Rucphen - Wmo	16.000	61.563	3,8	301.843	-49.942	-35.221	216.680	6.800	-1.204	222.275	2.827	225.102
Steenbergen - Wmo	17.500	76.886	4,4	379.519	-58.364	-43.987	277.167	7.117	-1.031	283.253	3.304	286.557
Werkendam - Wmo	24.500	107.106	4,4	525.116	-77.991	-61.277	385.848	8.048	-732	393.164	4.415	397.579
Woensdrecht - Wmo	14.000	56.598	4,0	280.849	-47.999	-32.380	200.469	6.600	-943	206.126	2.717	208.843
Woudrichem - Wmo	8.800	37.281	4,2	184.665	-32.380	-21.329	130.956	4.390	-388	134.958	1.833	136.791
Zundert - Wmo	24.000	103.004	4,3	512.770	-80.274	-58.930	373.566	6.468	-1.205	378.829	4.544	383.373
Gemeenten totaal - Wmo	860.300	2.837.385	3,3	14.007.849	-2.210.137	-1.623.300	10.174.412	209.700	-33.000	10.351.112	125.102	10.476.214
Provincie NB - VR	120.000	406.237	3,4	1.934.461	-835.928	-	1.098.533	128.500	-	1.227.033	113.438	1.340.471
Totaal	980.300	3.243.622	3,3	15.942.310	-3.046.065	-1.623.300	11.272.945	338.200	-33.000	11.578.145	238.540	11.816.685

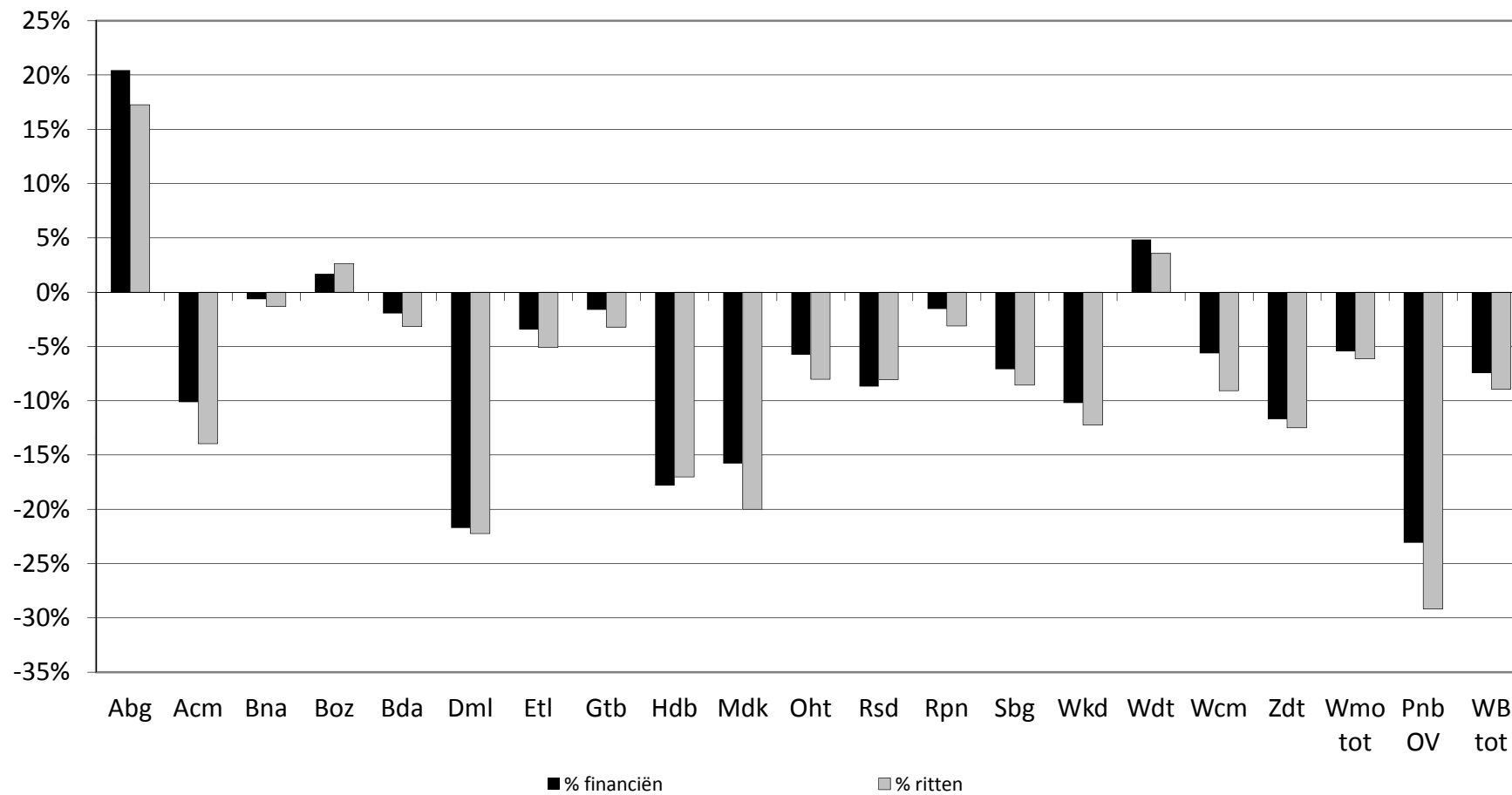
2e Herijking raming 2014	Prognose ritten	Vervoers-strippen	Strippen per rit	Kosten vervoer	Klant bijdrage	OV-smw bijdrage	Saldo vervoer	Bureau kosten	Korting klantreg.	Lasten per ovh (ex BTW)	bijkomende BTW-kosten	Lasten (incl. BTW-kosten)
Aalburg - Wmo	6.800	30.998	4,6	158.558	-23.932	-18.386	116.241	3.880	-409	119.712	1.355	121.066
Alphen-Chaam - Wmo	7.400	36.923	5,0	188.290	-26.026	-21.900	140.365	2.931	-393	142.903	1.473	144.376
Baarle-Nassau - Wmo	7.500	39.531	5,3	197.590	-28.643	-23.447	145.500	2.034	-380	147.155	1.621	148.776
Bergen op Zoom - Wmo	78.000	218.319	2,8	1.094.729	-166.866	-129.490	798.373	20.125	-2.654	815.844	9.445	825.289
Breda - Wmo	305.000	870.419	2,9	4.361.180	-641.531	-516.268	3.203.381	54.153	-10.121	3.247.412	36.313	3.283.726
Drimmelen - Wmo	28.000	103.882	3,7	526.289	-86.647	-61.615	378.027	8.123	-1.310	384.841	4.905	389.745
Etten-Leur - Wmo	56.000	183.572	3,3	926.166	-132.451	-108.881	684.834	12.843	-2.143	695.534	7.497	703.031
Geertruidenberg - Wmo	30.000	104.379	3,5	530.098	-82.098	-61.910	386.090	6.535	-1.253	391.372	4.647	396.019
Halderberge - Wmo	19.500	73.111	3,7	367.642	-55.713	-43.364	268.565	8.879	-1.204	276.240	3.154	279.394
Moerdijk - Wmo	30.000	128.287	4,3	645.517	-107.633	-76.090	461.794	11.124	-1.949	470.970	6.092	477.062
Oosterhout - Wmo	63.000	195.575	3,1	999.741	-148.442	-116.000	735.299	16.313	-2.733	748.878	8.402	757.281
Roosendaal - Wmo	80.000	220.756	2,8	1.121.896	-174.489	-130.936	816.472	23.444	-3.036	836.880	9.877	846.757
Rucphen - Wmo	15.500	58.122	3,7	293.667	-45.712	-34.474	213.481	6.763	-1.204	219.041	2.587	221.628
Steenbergen - Wmo	16.000	69.688	4,4	350.831	-52.268	-41.333	257.230	7.110	-1.087	263.253	2.959	266.211
Werkendam - Wmo	21.500	93.865	4,4	469.888	-68.364	-55.674	345.850	8.024	-723	353.150	3.870	357.020
Woensdrecht - Wmo	14.500	57.864	4,0	293.506	-48.640	-34.320	210.546	6.578	-902	216.222	2.753	218.975
Woudrichem - Wmo	8.000	33.372	4,2	171.480	-28.181	-19.794	123.505	4.389	-403	127.492	1.595	129.087
Zundert - Wmo	21.000	89.386	4,3	455.648	-73.621	-53.017	329.009	6.453	-1.100	334.362	4.167	338.529
Gemeenten totaal - Wmo	807.700	2.608.048	3,2	13.152.716	-1.991.255	-1.546.900	9.614.561	209.700	-33.000	9.791.261	112.713	9.903.974
Provincie NB - VR	85.000	292.052	3,4	1.420.743	-601.393	-	819.350	128.500	-	947.850	83.130	1.030.980
Totaal	892.700	2.900.101	3,2	14.573.459	-2.592.648	-1.546.900	10.433.911	338.200	-33.000	10.739.111	195.842	10.934.953

Bijlage KCV: herijking ramingen begroting 2014. Totaaloverzicht per opdrachtgever (excl. BTW en incl. resterende BTW-kosten)

Verschil H/B (absoluut)	Prognose ritten	Vervoers- strippen	Strippen per rit	Kosten vervoer	Klant bijdrage	OV-smw bijdrage	Saldo vervoer	Bureau kosten	Korting klantreg.	Lasten per ovh (ex BTW)	bijkomende BTW-kosten	Lasten (incl. BTW-kosten)
Aalburg - Wmo	1.000	4.317	0,0	26.771	-3.269	-3.121	20.381	-2	-28	20.351	185	20.536
Alphen-Chaam - Wmo	-1.200	-5.062	0,1	-24.082	5.981	2.120	-15.981	29	5	-15.947	-339	-16.286
Baarle-Nassau - Wmo	-100	-1.688	-0,2	-3.494	2.550	135	-809	-15	4	-820	-144	-964
Bergen op Zoom - Wmo	2.000	-1.600	-0,1	12.809	5.059	-3.673	14.196	-26	-257	13.913	-286	13.627
Breda - Wmo	-10.000	-40.332	0,0	-104.027	34.987	4.783	-64.256	389	-12	-63.880	-1.980	-65.860
Drimmelen - Wmo	-8.000	-34.137	-0,1	-159.193	35.761	17.347	-106.084	9	-12	-106.087	-2.024	-108.111
Etten-Leur - Wmo	-3.000	-13.734	-0,1	-49.471	21.406	4.000	-24.065	39	99	-23.927	-1.212	-25.138
Geertruidenberg - Wmo	-1.000	-5.499	-0,1	-14.487	7.453	952	-6.082	-6	-12	-6.100	-422	-6.522
Halderberge - Wmo	-4.000	-18.278	-0,1	-83.787	15.248	8.920	-59.618	-54	14	-59.658	-863	-60.521
Moerdijk - Wmo	-7.500	-28.238	0,1	-124.760	23.141	13.460	-88.160	1	94	-88.065	-1.310	-89.374
Oosterhout - Wmo	-5.500	-17.374	0,0	-66.228	15.127	5.830	-45.272	-132	-28	-45.432	-856	-46.288
Roosendaal - Wmo	-7.000	-27.570	-0,1	-115.441	25.273	11.134	-79.033	-127	48	-79.113	-1.431	-80.543
Rucphen - Wmo	-500	-3.441	-0,1	-8.176	4.230	747	-3.199	-37	0	-3.235	-239	-3.474
Steenbergen - Wmo	-1.500	-7.198	0,0	-28.688	6.097	2.654	-19.938	-7	-56	-20.001	-345	-20.346
Werkendam - Wmo	-3.000	-13.241	0,0	-55.228	9.627	5.603	-39.998	-24	9	-40.014	-545	-40.559
Woensdrecht - Wmo	500	1.265	-0,1	12.657	-641	-1.940	10.076	-22	41	10.095	36	10.132
Woudrichem - Wmo	-800	-3.910	-0,1	-13.185	4.199	1.535	-7.451	-1	-14	-7.466	-238	-7.703
Zundert - Wmo	-3.000	-13.617	0,0	-57.122	6.652	5.912	-44.558	-14	105	-44.467	-377	-44.843
Gemeenten totaal - Wmo	-52.600	-229.337	-0,1	-855.132	218.882	76.400	-559.851	0	0	-559.851	-12.390	-572.240
Provincie NB - VR	-35.000	-114.185	0,1	-513.719	234.535	-	-279.183	0	-	-279.183	-30.308	-309.491
Totaal	-87.600	-343.521	-0,1	-1.368.851	453.417	76.400	-839.034	0	0	-839.034	-42.697	-881.731
Verschil H/B (procentueel)	Prognose ritten	Vervoers- strippen	Strippen per rit	Kosten vervoer	Klant bijdrage	OV-smw bijdrage	Saldo vervoer	Bureau kosten	Korting klantreg.	Lasten per ovh (ex BTW)	bijkomende BTW-kosten	Lasten (incl. BTW-kosten)
Aalburg - Wmo	17%	16%	-0,9%	20%	16%	20%	21%	0%	7%	20%	16%	20%
Alphen-Chaam - Wmo	-14%	-12%	2,2%	-11%	-19%	-9%	-10%	1%	-1%	-10%	-19%	-10%
Baarle-Nassau - Wmo	-1%	-4%	-2,8%	-2%	-8%	-1%	-1%	-1%	-1%	-1%	-8%	-1%
Bergen op Zoom - Wmo	3%	-1%	-3,3%	1%	-3%	3%	2%	0%	11%	2%	-3%	2%
Breda - Wmo	-3%	-4%	-1,3%	-2%	-5%	-1%	-2%	1%	0%	-2%	-5%	-2%
Drimmelen - Wmo	-22%	-25%	-3,2%	-23%	-29%	-22%	-22%	0%	1%	-22%	-29%	-22%
Etten-Leur - Wmo	-5%	-7%	-2,0%	-5%	-14%	-4%	-3%	0%	-4%	-3%	-14%	-3%
Geertruidenberg - Wmo	-3%	-5%	-1,8%	-3%	-8%	-2%	-2%	0%	1%	-2%	-8%	-2%
Halderberge - Wmo	-17%	-20%	-3,6%	-19%	-21%	-17%	-18%	-1%	-1%	-18%	-21%	-18%
Moerdijk - Wmo	-20%	-18%	2,4%	-16%	-18%	-15%	-16%	0%	-5%	-16%	-18%	-16%
Oosterhout - Wmo	-8%	-8%	-0,1%	-6%	-9%	-5%	-6%	-1%	1%	-6%	-9%	-6%
Roosendaal - Wmo	-8%	-11%	-3,3%	-9%	-13%	-8%	-9%	-1%	-2%	-9%	-13%	-9%
Rucphen - Wmo	-3%	-6%	-2,5%	-3%	-8%	-2%	-1%	-1%	0%	-1%	-8%	-2%
Steenbergen - Wmo	-9%	-9%	-0,9%	-8%	-10%	-6%	-7%	0%	5%	-7%	-10%	-7%
Werkendam - Wmo	-12%	-12%	-0,1%	-11%	-12%	-9%	-10%	0%	-1%	-10%	-12%	-10%
Woensdrecht - Wmo	4%	2%	-1,3%	5%	1%	6%	5%	0%	-4%	5%	1%	5%
Woudrichem - Wmo	-9%	-10%	-1,5%	-7%	-13%	-7%	-6%	0%	4%	-6%	-13%	-6%
Zundert - Wmo	-13%	-13%	-0,8%	-11%	-8%	-10%	-12%	0%	-9%	-12%	-8%	-12%
Gemeenten totaal - Wmo	-6%	-8%	-2,1%	-6%	-10%	-5%	-6%	0%	0%	-5%	-10%	-5%
Provincie NB - VR	-29%	-28%	1,5%	-27%	-28%	-	-25%	0%	-	-23%	-27%	-23%
Totaal	-9%	-11%	-1,8%	-9%	-15%	-5%	-7%	0%	0%	-7%	-18%	-7%

Vergelijking 2e herijking 2014 met vastgestelde begroting 2014

(o.b.v. realisatie jan-apr 2014)



Ontwikkeling ritten

	2010	2011	2012	2013	B2014			B2015			
Gemeenten - WMO	R2010	R2011	R2012	R2013	VB2014	HB1-2014	HB2-2014	2015	2016	2017	2018
Aalburg	6.854	6.766	5.686	5.720	5.800	5.700	6.800	5.600	5.500	5.400	5.300
Alphen-Chaam	6.885	7.092	7.314	8.063	8.600	6.500	7.400	6.400	6.200	6.100	6.000
Baarle-Nassau	6.637	8.082	7.457	7.785	7.600	7.800	7.500	7.600	7.500	7.300	7.200
Bergen op Zoom	91.204	76.271	73.171	79.108	76.000	80.000	78.000	78.500	77.000	75.500	74.000
Breda	340.745	325.280	314.505	310.410	315.000	310.000	305.000	304.000	297.500	292.000	286.000
Drimmelen	37.119	37.774	38.148	31.920	36.000	32.000	28.000	31.500	30.500	30.000	29.500
Etten-Leur	66.150	64.488	63.390	62.903	59.000	56.000	56.000	55.000	54.000	52.500	51.500
Geertruidenberg	32.958	32.206	29.299	30.498	31.000	30.500	30.000	30.000	29.500	28.500	28.000
Halderberge	24.975	27.190	23.303	21.307	23.500	21.500	19.500	21.000	20.500	20.000	20.000
Moerdijk	43.292	39.595	36.027	34.188	37.500	34.500	30.000	34.000	33.000	32.500	32.000
Oosterhout	70.912	66.749	67.003	64.929	68.500	65.000	63.000	63.500	62.500	61.000	60.000
Roosendaal	115.875	95.169	81.123	83.837	87.000	85.000	80.000	83.500	81.500	80.000	78.500
Rucphen	21.898	18.964	14.037	15.254	16.000	15.500	15.500	15.000	15.000	14.500	14.500
Steenbergen	21.022	20.426	18.575	16.336	17.500	16.500	16.000	16.000	16.000	15.500	15.000
Werkendam	21.476	22.793	24.332	22.169	24.500	22.500	21.500	22.000	21.500	21.000	21.000
Woensdrecht	19.259	16.817	15.797	14.463	14.000	14.500	14.500	14.000	14.000	13.500	13.500
Woudrichem	7.478	7.907	8.148	8.545	8.800	8.500	8.000	8.500	8.000	8.000	8.000
Zundert	28.389	27.155	25.756	23.813	24.000	21.500	21.000	21.000	20.500	20.000	20.000
Gemeenten - Wmo	963.128	900.724	853.071	841.248	860.300	833.500	807.700	817.100	800.200	783.300	770.000
Provincie NB - VR - SV	199.448	183.809	171.198	104.528	120.000	95.000	85.000	95.000	95.000	95.000	95.000
Totaal	1.162.576	1.084.533	1.024.269	945.776	980.300	928.500	892.700	912.100	895.200	878.300	865.000
R2010 = 100	100	93	88	81	84	80	77	78	77	76	74

Afname vrije reizigersvervoer hangt enerzijds samen met de afschaffing van de seniorenkorting vanaf 1/1/2013 (en daarmee fors duurdere ritten voor de voormalige seniorenklanten) en anderzijds met het loslaten van het beleid medische ritten, waardoor ritten van/naar ziekenhuizen vanaf 1/11/2012 tegen Wmo-tarief mogen worden uitgevoerd.

In 2013 is er actie ondernomen op vervoer van en naar dagbesteding met deeltaxi, hierdoor is het vervoer verminderd. Ook het vervoersvolume Wmo is daardoor afgenomen ondanks de instroom van medische ritten.

VB = vastgestelde begroting / R = realisatie

HB = herijking vastgestelde begroting

Ontwikkeling vervoersstrippen

	2010	2011	2012	2013	B2014			B2015			
Per klantgroep	R2010	R2011	R2012	R2013	VB2014	HB1-2014	HB2-2014	2015	2016	2017	2018
Wmo	3.367.219	3.085.731	2.817.096	2.724.130	2.837.385	2.694.077	2.608.048	2.640.706	2.586.078	2.530.755	2.489.520
VR - SV	694.739	630.613	577.060	365.029	406.237	329.400	292.052	329.400	329.400	329.400	329.400
Totaal	4.061.958	3.716.344	3.394.156	3.089.159	3.243.622	3.023.476	2.900.101	2.970.105	2.915.477	2.860.155	2.818.919
R2010 = 100	100	91	84	76	80	74	71	73	72	70	69

Het aantal lange ritten neemt met name af, waardoor het vervoersvolume sterker daalt dan het aantal ritten.

Ontwikkeling vervoerskosten KCV t.l.v. gemeenten en provincie

	2010	2011	2012	2013	B2014			B2015			
Opdrachtgevers	2010	2011	2012	R2013	VB2014	HB1-2014	HB2-2014	2015	2016	2017	2018
Aalburg	€ 103.158	€ 97.463	€ 83.309	€ 93.341	€ 97.273	€ 98.773	€ 117.595	€ 102.377	€ 103.800	€ 105.663	€ 107.536
Alphen-Chaam	€ 104.175	€ 106.117	€ 117.937	€ 145.990	€ 158.551	€ 124.838	€ 141.838	€ 129.610	€ 129.660	€ 132.221	€ 134.814
Baarle-Nassau	€ 109.999	€ 130.921	€ 127.595	€ 144.043	€ 148.446	€ 153.329	€ 147.121	€ 157.668	€ 160.653	€ 162.123	€ 165.806
Bergen op Zoom	€ 809.339	€ 668.301	€ 674.453	€ 772.726	€ 795.909	€ 830.284	€ 807.818	€ 860.042	€ 870.897	€ 885.499	€ 900.105
Breda	€ 3.150.801	€ 2.891.834	€ 2.900.592	€ 3.106.592	€ 3.314.183	€ 3.299.732	€ 3.239.694	€ 3.414.886	€ 3.450.722	€ 3.511.450	€ 3.566.216
Drimmelen	€ 419.082	€ 414.187	€ 456.006	€ 411.459	€ 492.308	€ 438.557	€ 382.931	€ 455.781	€ 455.570	€ 464.708	€ 473.963
Etten-Leur	€ 672.147	€ 646.276	€ 678.464	€ 725.327	€ 719.412	€ 693.761	€ 692.331	€ 718.827	€ 728.756	€ 734.482	€ 746.995
Geertruidenberg	€ 357.907	€ 340.354	€ 329.062	€ 374.514	€ 398.248	€ 398.072	€ 390.737	€ 413.259	€ 419.445	€ 420.223	€ 428.181
Halderberge	€ 289.414	€ 320.205	€ 290.902	€ 279.911	€ 333.035	€ 300.216	€ 271.719	€ 309.494	€ 311.929	€ 315.541	€ 327.217
Moerdijk	€ 575.667	€ 499.570	€ 471.822	€ 502.440	€ 558.780	€ 539.221	€ 467.887	€ 561.317	€ 562.223	€ 574.391	€ 586.756
Oosterhout	€ 686.729	€ 635.686	€ 681.367	€ 723.423	€ 791.801	€ 768.865	€ 743.701	€ 792.415	€ 805.112	€ 814.714	€ 830.956
Roosendaal	€ 1.088.942	€ 881.890	€ 750.745	€ 816.708	€ 909.101	€ 879.811	€ 826.349	€ 912.285	€ 918.976	€ 935.516	€ 952.128
Rucphen	€ 258.543	€ 220.306	€ 169.450	€ 200.450	€ 220.065	€ 216.521	€ 216.069	€ 221.229	€ 228.292	€ 228.895	€ 237.440
Steenbergen	€ 301.947	€ 277.453	€ 261.014	€ 250.571	€ 281.173	€ 268.880	€ 260.188	€ 275.141	€ 284.095	€ 285.337	€ 286.323
Werkendam	€ 285.436	€ 297.813	€ 339.542	€ 339.999	€ 391.233	€ 366.755	€ 349.720	€ 378.472	€ 381.861	€ 386.726	€ 401.027
Woensdrecht	€ 275.199	€ 219.605	€ 202.326	€ 200.733	€ 203.706	€ 213.747	€ 213.299	€ 217.845	€ 224.948	€ 224.912	€ 233.241
Woudrichem	€ 99.940	€ 102.612	€ 107.950	€ 126.081	€ 133.131	€ 133.191	€ 125.100	€ 140.547	€ 136.574	€ 141.606	€ 146.844
Zundert	€ 363.660	€ 340.850	€ 351.706	€ 356.378	€ 379.059	€ 341.815	€ 333.176	€ 358.913	€ 355.116	€ 359.257	€ 372.582
Gemeenten - Wmo	€ 9.952.085	€ 9.091.443	€ 8.994.243	€ 9.570.686	€ 10.325.411	€ 10.066.367	€ 9.727.274	€ 10.420.110	€ 10.528.629	€ 10.683.265	€ 10.898.129
Provincie NB VR - SV	€ 1.904.977	€ 1.753.508	€ 1.694.685	€ 1.130.728	€ 1.215.846	€ 1.015.443	€ 902.480	€ 1.087.321	€ 1.133.837	€ 1.157.256	€ 1.195.749
Totaal	11.857.062	10.844.951	10.688.928	10.701.414	11.541.257	11.081.810	10.629.753	11.507.431	11.662.466	11.840.520	€ 12.093.878

Damme, Femke van

Van: Regio West-Brabant [noreply@west-brabant.eu]
Verzonden: woensdag 11 juni 2014 12:07
Aan: Damme, Femke van
Onderwerp: Hoogtepunten nieuwsbrief bij 1e Berap 2014

Lukt het niet om deze nieuwsbrief te lezen? [Bekijk hem in uw browser](#)



NIEUWSBRIEF BIJ 1E BESTUURSRAPPORTAGE

Hoogtepunten en ontwikkelingen in de eerste vier maanden 2014

Beste lezer

Ook dit jaar ontvangt u bij de bestuursrapportage van de Regio West-Brabant een hoogtepunten nieuwsbrief. In de bestuursrapportage wordt voornamelijk op afwijkingen van de begroting gerapporteerd. Er zijn nog veel meer ontwikkelingen en gebeurtenissen die het vermelden waard zijn. Middels deze nieuwsbrief brengen we u op de hoogte van de hoogtepunten binnen de programma's in de Regio West-Brabant in de eerste vier maanden van 2014.

Over alle projecten en programma's is op onze [website](#) meer informatie te lezen.

Algemeen



Raadsledenbijeenkomsten 15 en 16 april

Op 15 en 16 april hebben wij twee informatiebijeenkomsten voor raadsleden georganiseerd met als doel de raadsleden op een laagdrempelige en persoonlijke wijze kennis te laten maken met de Regio West-Brabant. Deze bijeenkomsten zijn door zowel raadsleden als de aanwezige bestuurders van het Dagelijks Bestuur zeer goed ontvangen. Op 24 juni organiseert de RWB ook voor alle burgemeesters, wethouders en gemeentesecretarissen een inloopmiddag in de vorm van een informatiemarkt.

Actualisering Uitvoeringsprogramma Strategische Agenda West-Brabant

In het eerste kwartaal is de Actualisering van het Uitvoeringsprogramma van de Strategische

Agenda gestart, één van de uitwerkingsopdrachten uit Redesign. Aanbrengen van focus is het kernbegrip. Via dataverzameling is allereerst een "foto" van West-Brabant gemaakt. Deze is tijdens de netwerkbijeenkomst op 13 mei j.l. aan de gezamenlijke colleges gepresenteerd. Algemeen beeld was dat men zich in de foto herkende. Deze wordt de komende maanden uitgewerkt naar de kernthema's voor West-Brabant. Samen met onze partners maken we deze exercitie. Op onze website is meer gedetailleerde informatie hierover te vinden.

Nieuwe colleges

In alle 19 West-Brabantse gemeenten zijn na de verkiezingen weer nieuwe colleges gevormd. De komende periode zullen ook het Algemeen Bestuur, het Dagelijks Bestuur en de portefeuillehoudersoverleggen opnieuw bemenst gaan worden. Voor de samenstelling van de colleges en de portefeuilleverdeling kunt u op de website meer informatie krijgen.

Op 8 april j.l. is tijdens een bijzondere collegemiddag afscheid genomen van vertrekkende collegeleden met dankzegging voor hun inzet voor de regionale zaak.

Programma Sociaal Economische Zaken



Nieuwe sectorgroep Topsectoren maintenance, logistiek en biobased economy

In West-Brabant zijn 4 sectorgroepen: zorg, zakelijke dienstverlening, techniek en groen. Deze sectorgroepen, waar de drie O's in vertegenwoordigd zijn, zetten zich in om uitvoering te geven aan het regionale arbeidsmarktprogramma West-Brabant werkt en pakt door! Hier is een 5e sectorgroep aan toegevoegd: topsectoren maintenance, logistiek en biobased economy. Onder leiding van de heer Luc Swaab van TuneTechniek gaat deze sectorgroep inzetten op Human Capital vraagstukken voor deze sectoren.

Regionale BaanBonus

Met behulp van ministerie en provincie middelen heeft West-Brabant een regionale BaanBonus ingevoerd. De BaanBonus kan aangevraagd worden door werkgevers als zij een jongere, arbeidsgehandicapte of oudere in dienst nemen. De werkgever ontvangt bij het ter beschikking stellen van een jaarcontract € 5.000,- en voor een half jaar contract € 2.500,- . De regionale BaanBonus is ingevoerd om arbeidsplekken te creëren voor doelgroepen die als gevolg van de economische crisis de dupe zijn. Woensdag 26 februari om 15.00 uur heeft Cees Meeuwis, voormalig wethouder Sociale Zaken en Arbeidsmarktbeleid, de eerste cheque van € 5.000,- uitgereikt aan één van de directeurs van AGEL Adviseurs uit Oosterhout.

West-Brabant voorbeeldregio!

Door het ministerie van Sociale Zaken en Werkgelegenheid is een onderzoek uitgevoerd over regionaal arbeidsmarktbeleid. Uit dit onderzoek wordt de provincie Noord-Brabant als enige provincie genoemd waar de diverse regio's afspraken hebben gemaakt over publieke en private samenwerking. Over het algemeen heeft het rapport een negatieve toon over regionale samenwerking, met 2 uitzonderingen: Drechtsteden en West-Brabant. De Gouden Lijst wordt met name genoemd als een voorbeeld waarin op een SMART manier regionale afspraken zijn gemaakt. Als aanbeveling om de Gouden Lijst meer toegankelijk te maken voor uitkeringsgerechtigden/zonder startkwalificatie. Tussen de tijd van het onderzoek en nu is de lijst inmiddels aangepast en uitgebreid met beroepen niveau 1 en 2.

Weer een groep WelSlagen deelnemers aan de slag!

Als onderdeel van de provinciale crisisaanpak jeugdwerkloosheid en het regionaal arbeidsmarktprogramma *West-Brabant werkt en pakt door!* zijn op 24 januari 18 jongeren uit

West-Brabant gestart met het toeleidingstraject van WelSlagen. Acht deelnemende zorginstellingen uit West-Brabant bieden de deelnemers een BBL baan aan voor niveau 3 als zij in juli a.s. hun startbewijs halen. Hiermee worden weer 18 plaatsingen gerealiseerd op de Gouden Lijst van West-Brabant.

Regionaal Economisch Actie Programma (REAP)

De provincie Noord-Brabant heeft in maart aan RWB subsidie toegekend voor uitvoering van het REAP programmajaar 2014 (onderdeel van het meerjarenprogramma 2012-2015). Het programma richt zich met name op de topsectoren Biobased, Maintenance en Logistiek. Een beperkt deel van de REAP-middelen kan worden ingezet aan projecten die een bijdrage leveren aan Ondernemerschap in het algemeen en specifiek op gebied van Zorg economie, Toerisme & Recreatie en Agro.

Leader de Baronie

Het leader-programma De Baronie gericht op plattelandsontwikkeling in brede zin en onderdeel van het Europese subsidieprogramma POP2 bevindt zich in afrondende fase. Alle middelen zijn benut. In februari is de film 'Ontdek de Baronie' opgeleverd waarin een aantal uitgevoerde Leader-projecten te zien zijn. Op dit moment worden de mogelijkheden bekeken om de ervaring die is opgedaan met het leader-programma in te zetten ten behoeve van Landstad de Baronie. De ambitie van 'het samenwerkingsverband' Landstad De Baronie richt zich op het duurzaam verbeteren van de Stad-Land relatie in De Baronie. Daarbij ligt de nadruk op het gezamenlijk uitvoeren van concrete projecten en activiteiten.

Groene Haltes gerealiseerd

Op woensdag 16 april heeft gedeputeerde Mobiliteit Ruud van Heugten de eerste Groene Halte in Noord-Brabant onthuld. Deze bushalte aan de Galvaniweg in Schijndel is één van de speciale haltes waar wandelaars kunnen uitstappen om direct met een bewegwijzerde natuurwandeling te starten. Noord-Brabant kent een uitgebreid wandelknooppuntennetwerk. Een aantal van die knooppunten is uitstekend bereikbaar met de bus. Goed bezig BUS (samenwerkingsverband tussen de Provincie Noord-Brabant, Arriva, Veolia Transport en het Reizigersoverleg Brabant), Routebureau Brabant en Regio West-Brabant hebben daarom op deze plaatsen Groene Haltes gerealiseerd. Dit zijn bushaltes die aan een bewegwijzerde wandelroute liggen, waardoor direct met de (natuur)wandeling gestart kan worden. Van de in totaal 19 Groene Haltes zijn er 6 Groene Haltes in West-Brabant gerealiseerd, te weten in: Ulicoten, Baarle-Nassau, Bergen op Zoom, Ossendrecht, Roosendaal en Putte.

Samenwerkingsovereenkomst Routebureau Brabant ondertekend

De Brabantse vertegenwoordigers van Routebureau Brabant hebben op donderdag 6 maart een samenwerkingsovereenkomst ondertekend. Daarmee garanderen zij de realisatie van een kwalitatief, herkenbaar en onderscheidend routeaanbod. Routebureau Brabant werkt samen met én voor stakeholders die een bijdrage willen leveren aan het Brabantse routeproduct. Initiatieven worden hiermee zoveel mogelijk gestroomlijnd met bestaande routestructuren en -beleid. Routebureau Brabant is de centrale spil voor onderzoek, realisatie, beheer en onderhoud en promotie van maar liefst 16.000 kilometer aan bewegwijzerde routes op het gebied van fietsen, wandelen, ruiters, mountainbiken en varen. Daarnaast is Routebureau Brabant hét aanspreekpunt voor nationale en internationale partners in het veld. Donderdag 6 maart tekende gedeputeerde Bert Pauli (Provincie Noord-Brabant) de samenwerkingsovereenkomst samen met vijf vertegenwoordigers namens de Brabantse regio's.

Natuurpoort in Hank officieel geopend

Dinsdagmiddag 18 maart heeft Wethouder Wim de Jong van de gemeente Werkendam de opening verricht van Natuurpoort de Biesbosch – Vissershang in Hank. De locatie maakt onderdeel uit van een Brabantbreed netwerk van 11 locaties. Het netwerk van Brabantse Natuurpoorten groeit naar 30 locaties in 2015. Voor de ontwikkeling van Natuurpoort de Biesbosch – Vissershang heeft Routebureau Brabant, de familie Weterings van café-restaurant Vissershang en de gemeente Werkendam de krachten gebundeld. Samen met Staatsbosbeheer en het Parkschap Nationaal Park De Biesbosch heeft de locatie een kwaliteitsimpuls gekregen en zijn de voorzieningen voor bezoeker verbeterd. Recreëren Natuurpoort de Biesbosch-Vissershang is de tweede natuurpoort in Werkendam en de vierde in West-Brabant. Eerder werden al natuurpoorten in Ossendrecht en Bergen op Zoom gerealiseerd.

Vrijwilligersbijeenkomst Routebureau West-Brabant

Op woensdag 26 februari vond de jaarlijkse vrijwilligersbijeenkomst plaats van het Routebureau West-Brabant. In totaal zijn er ongeveer 80 vrijwilligers actief voor Routebureau West-Brabant. Tijdens deze bijeenkomst werden de vrijwilligers bedankt voor hun inzet in het afgelopen jaar. Tevens werd samen met de vrijwilligers vooruit gekeken naar het komende jaar. De vrijwilligers controleren twee keer per jaar alle fiets en wandelroutes op basis van de knooppunten en voeren

waar nodig herstelwerkzaamheden uit.

Becoming Vincent

Regio West-Brabant, landstad de Baronie, Van Gogh Brabant en de gemeenten Zundert, Etten-Leur en Breda hebben een regionaal ontwikkelingsplan op laten stellen door de NHTV om het cultuurtoeristisch potentieel rondom Van Gogh (beter) te benutten. Doel daarbij was om verbinding te creëren en gezamenlijk Van Gogh als artiest, mens en icoon te promoten. Van Gogh Brabant heeft als wens Vincent van Gogh als brand image een centrale rol te geven zodat vanaf 2015 een substantiële groei in het aantal toeristen te realiseren is, onder andere voor de regio West-Brabant. Daarbij richten zij zich vooral op het cultuurtoerisme en daarbinnen met name op de short-break markt alsmede internationale toeristen uit Europa, Japan, VS en de BRIC-landen. Met het oog namelijk op het Van Goghjaar in 2015 mag verwacht worden dat de internationale aandacht voor Van Gogh verder zal toenemen waardoor het potentieel aan cultuurtoeristen voor de regio nog groter wordt.

Het rapport geeft aan hoe de toeristische beleving van Vincent van Gogh in West-Brabant eruit kan zien aan de hand van een narratief concept. Ook wordt er een eerste aanzet gegeven voor mogelijke investeringsrichtingen en wordt een indicatie gegeven van de mogelijke economische impact. Op basis van dit rapport wordt door de samenwerkende gemeenten en regionale partners een volgende stap gezet in de uitwerking van concrete investeringsrichtingen. Hiervoor bepalen de Van Gogh partners, de samenwerkende overheden en het onderwijs gezamenlijk de pijlpalen.

Regie in de vrijetijdssector in West-Brabant

In opdracht van West-Brabant is een projectteam inclusief kwartiermaker ingesteld dat aan de slag is om concrete voorstellen (plan van aanpak naar tijd en financiën) uit te werken ten behoeve van:

- a. Destinatie Management Organisatie: vormgeven van een structuur waarbij zo veel als mogelijk aansluiting wordt gezocht bij de beweging Connect Brabant zoals de provincie Noord-Brabant dat voorstaat. Uitgangspunt is dat de structuur erin voorziet dat bestaande en eventueel nieuw te vormen lokale en subregionale platforms maximaal kunnen aanhaken en zo bottom up mede invulling geven aan de structuur.
- b. Slim organiseren rondom thema's informatie, promotie en productontwikkeling: Onderzoek naar/advies over mogelijkheid/mogelijkheden tot ontsluiten en zo mogelijk boekbaar maken van het totaalbod aan vrijetijdsvoorzieningen in de bij Regio West-Brabant aangesloten gemeenten waarbij zo veel als mogelijk aansluiting wordt gezocht bij het initiatief Visit Brabant en waarbij in eerste instantie wordt onderzocht of bestaande (database)structuren voorzien in deze ambitie. De eerste resultaten worden voor de zomer verwacht.

Programma Ruimtelijke Ontwikkelingen en Wonen



Regioarcheologie en cultuurhistorie

In de eerste vier maanden van 2014 is de samenwerking tussen Waterschap Brabantse Delta en RWB-regioarcheologie vastgelegd. Vanaf 1 mei zullen de regioarcheologen het Waterschap vanuit het gemeentelijk archeologie- c.q. erfgoedbeleid gaan adviseren op het gebied van de archeologische monumentenzorg. Omvangrijke projecten zijn gaande in de gemeente Moerdijk: onderzoek rondom het Kasteel van Zevenbergen en formulering volwaardig gemeentelijke erfgoedbeleid.

Presentatie toolkit overheidsparticipatie

De Regio West-Brabant heeft in het kader van het realisatieprogramma "leefbaarheid en demografische ontwikkelingen" vijf projecten ontwikkeld met financiële steun van de Provincie Noord-Brabant. Overheidsparticipatie is er hier één van. Tijdens een inspirerende estafettebijeenkomst op donderdag 13 februari 2014 is de toolkit overheidsparticipatie gepresenteerd. De toolkit is bedoeld om kennis te delen, van elkaar te leren, een netwerk te creëren en gemeenten verder te helpen met dit onderwerp.

Krimp in het onderwijs

De Regio West-Brabant heeft voor de verdere concretisering en verdieping van het project 'Groeien in tijden van krimp' van de provincie Noord-Brabant een bijdrage van € 15.000,- ontvangen. Hiermee wordt de wijze waarop dit onderwerp in de regio speelt verkend en zal in het najaar een bijeenkomst over dit onderwerp georganiseerd worden. Daarnaast worden twee best practices in de gemeenten Zundert en Halderberge ondersteund.

Wonen met zorg en welzijn

De afgelopen maanden zijn met betrokken partijen (gemeenten, zorgaanbieders, woningbouwcorporaties, zorgkantoor, particuliere initiatieven) diverse bilaterale en gezamenlijke gesprekken gevoerd over het thema "wonen met zorg en welzijn". Vier onderwerpen zijn hieruit gedestilleerd, waar actie op nodig is om tot een samenhangende, integrale aanpak te komen, de voorwaarden te scheppen voor het langer zelfstandig kunnen blijven wonen van ouderen en mensen met een beperking.

Dit is niet alleen de wens van veel burgers, maar ook noodzaak vanuit de afbouw van intramurale voorzieningen zoals verzorgingstehuizen. Het Rijk zet hier stevig op in. Het Zorgkantoor CZ, verantwoordelijk voor de inkoop van intramurale capaciteit, heeft een traject opgestart om samen met gemeenten, zorgaanbieders en woningbouwcorporaties te bezien hoe deze afbouw het beste plaats kan vinden.

Een tweede grote uitdaging ligt in het levensloopbestendig maken van de huidige woonvoorraad. Zowel woningbouwcorporaties als particulieren zijn hierbij aan zet. In West-Brabant is 65% eigen woningbezit. Er zijn diverse (burger-)initiatieven, gericht op het stimuleren en ondersteunen van huizenbezitters.

Ook de realisatie van nieuwe woon-/zorgvormen is een (derde) aandachtspunt. Hoe hiervoor ruimte te creëren in de, beperkte, mogelijkheden voor nieuwbouw? Hoe belemmeringen weg te nemen voor particuliere initiatieven, zoals de kangoerewoning?

Actie nummer vier betreft de totstandkoming van een samenhangend welzijns-, ondersteunings- en zorgaanbod. In het kader van de decentralisaties AWBZ en Jeugd wordt hier met de partners stevig aan gewerkt. Er is een knelpuntennotitie opgesteld, die in juni/juli besproken gaat worden in diverse bestuurlijke overleggen. De rolverdeling komt daarbij eveneens aan bod.

Programma Mobiliteit



Knelpunten analyse autosnelwegen West-Brabant

Om aan de doelstelling vorm en inhoud te geven dat de regio duurzaam multimodaal bereikbaarheid is, heeft de regio gewerkt aan een belangrijke knelpuntanalyse van de West-Brabantse autosnelwegen. Deze activiteit is in overleg en samenwerking met de provincie opgestart. Dit onderzoek moet leiden tot een goed inzicht in de aard en omvang van de knelpunten, waarna mogelijke oplossingsrichtingen worden verkend om tot adequate oplossingen

te komen om de bereikbaarheid en ontsluiting van de regio substantieel te verbeteren.

Lobby knooppunt Hoopolder

De regio heeft de bereikbaarheidsbelangen in het algemeen en die van de betrokken gemeenten rondom de A27/A59 in het bijzonder, verwoord in een brandbrief aan de Tweede Kamer en de minister van I&M. Er is aangedrongen om mogelijke extra MIRT-gelden (na uitstel van de Ruit om Eindhoven) mogelijk aan te wenden voor een duurzame en robuuste oplossing van het knelpunt Hoopolder binnen de tracéstudie A27.

Lobby Goederenspoor

Op het gebied van het goederenvervoer heeft de regio begin dit jaar een belangrijke lobby verricht om de problematiek van het goederenvervoer pers spoor dwars door onze regio op de kaart te krijgen. Dit ten behoeve van een sterke logistieke positie in de Vlaams Nederlandse Delta. De Europese commissie heeft ingestemd met een corridor studie van het goederenvervoer tussen Rotterdam en België in het zgn. TEN-T programma, welke in het najaar van start gaat. De regio gaat participeren in deze studie waarin het volledige spoorvervoer in de Delta zal worden betrokken in zowel de Oost-West als Noord-Zuid richting.

Verkeersveiligheid

Leefbaarheid en verkeersveiligheid zijn binnen de regio belangrijke randvoorwaarden in het kader leefbaarheid. Door middel van de Gebiedsgerichte aanpak (GGA) is er gewerkt aan het maatregelenpakket voor de jonge bestuurder als kwetsbare doelgroep binnen het verkeer. Juist deze regiobrede afstemming en coördinatie is noodzakelijk om dit actiejaar goed te kunnen starten. Daarnaast is de nieuwe subsidieregeling via de RWB geëvalueerd richting de provincie om de regeldruk te verlagen en de subsidieaanvragen te versoepelen voor gemeenten.

Programma Duurzaamheid



In de eerste vier maanden zijn twee projecten uit de regionale Energieagenda afgerond. Hierin staan projecten die bijdragen aan het realiseren van de ambitie van de gemeenten in de regio om in 2020 20% van de energievraag duurzaam op te wekken, afgerond. Het betreffen:

1. Afronding Benut je ZON!

De regionale inkoopactie Benut je ZON! van 20 gemeenten in West-Brabant is succesvol geweest. Dat blijkt uit een recente evaluatie van de actie die eind april 2014 werd afgesloten. In totaal hebben de inwoners in een korte periode van 4 maanden bijna 400.000 Wp laten installeren. Inwoners in West-Brabant besparen daarmee bijna € 75.000 aan energiekosten per jaar. De collectieve inkoopactie is een initiatief van de gemeenten in West-Brabant en werd uitgebreid met gemeenten uit Zeeland en de Hoeksche Waard. Via een Europese aanbesteding werd de actie medio 2013 in de markt gezet. Sun&Wind Energy uit Schaijk kwam als winnaar uit de bus. Doorslaggevende criteria waren de kwaliteit van de zonnepanelen en omvormers in relatie tot de prijs, in combinatie met een garantieperiode en ontzorgingstermijn van 10 jaar op het volledige zonne-energiesysteem.

2. Afronding Energieambassadeurs

Huizenbezitters in acht gemeenten in West-Brabant konden een gratis en geheel onafhankelijk energieadvies krijgen. Bewoners hebben vervolgens een Energieambassadeur op bezoek gekregen die de woning inspecteerde en advies gaf over mogelijke energiebesparende maatregelen en eventuele subsidies. De Energieambassadeurs zijn vrijwilligers die zijn opgeleid

om huizenbezitters te adviseren over de isolerende en energiebesparende mogelijkheden in hun woning en de subsidiemogelijkheden. In totaal zijn er ongeveer 100 adviezen afgegeven. Momenteel wordt onderzocht wat er met de energieadviezen is gedaan door de woningeigenaren.

Themabijeenkomst Afval

Op 28 februari 2014 is een themabijeenkomst Afval geweest voor de 18 bestuurders. Tijdens dit overleg is afgesproken dat de RWB-gemeenten uitgaan van gezamenlijkheid voor het informeren, afstemmen en besluitvormingstraject hoe we omgaan met het Attero contract en de verplichtingen. RWB heeft mogelijkheden tot het voeren van juridisch verweer namens de 18 gemeenten, verdeeld op basis van inwoners over de regio. Het is namelijk in het belang van alle gemeenten in de regio om de naheffing niet ontvankelijk te verklaren.

Gezamenlijke aanbesteding Kunststof

Vanaf 1 januari 2015 zijn gemeenten zelf verantwoordelijk voor de sortering van het ingezamelde kunststofverpakkingsmateriaal (KFF+). Daarom is besloten om gezamenlijk op te trekken, waarbij wordt gestreefd naar een zo optimaal mogelijke keten en zo gunstig mogelijke aanbesteding, zodat de totale kosten lager blijven dan de totale vergoeding. De samenwerking is vastgelegd in getekende afspraken per gemeente met de gemeente Breda en Saver. De Europese aanbesteding bestaat uit het sorteren van het ingezamelde kunststof. De gemeente Breda en Saver organiseren de op- en overslaglocatie en het transport naar de sorteerinstallatie. Midwaste heeft voldoende ervaring met de vermarkting van afvalstromen en zal zelf de vermarkting oppakken.

Programma Kleinschalig Collectief Vervoer



Start aanbesteding vervoerscontract

31 december 2015 loopt het huidige deeltaxicontract af. In de eerste vier maanden van 2014 is de organisatie van de (Europese) aanbesteding van het contract (met een waarde van ca. 60 miljoen euro) op poten gezet. RWB/KCV geeft leiding en inhoud aan dit proces. Het Inkoopbureau West-Brabant draagt zorg voor de administratieve, inkooptechnische aspecten. Voorzien is dat in oktober 2014, na een brede (mark-t)consultatie, een Nota van Uitgangspunten klaar is, aan de hand waarvan gemeenten en provincie uitgenodigd worden te besluiten over deelname aan de gezamenlijke aanbesteding.

Derde tranche kostenbeheersing

De bestuurscommissie KCV heeft de rapportage "Derde tranche kostenbeheersing deeltaxivervoer" vastgesteld. Deze tranche richt zich op de ontwikkeling van sturingsinstrumenten, waarmee de totstandkoming en het gebruik van voorliggende voorzieningen gestimuleerd wordt. Denk hierbij aan vrijwilligersinitiatieven, ICT-toepassingen en openbaar vervoer. Afgesproken is dat een aantal nieuwe instrumenten wordt ontwikkeld en getoetst, zodat de bevindingen betrokken kunnen worden bij de aanbesteding van het vervoerscontract.

Programma Zorg Welzijn Onderwijs



Transformatiefonds Jeugdzorg, 2e tranche

Om bij te dragen aan de vernieuwing van de jeugdzorg heeft de provincie Noord-Brabant een transformatiefonds ingericht. In de tweede tranche van dit fonds heeft de Regio West-Brabant een subsidie van € 137.972,- ontvangen. Van deze middelen wordt in de beide West-Brabantse jeugdregio's een project gerealiseerd

- *Voor West-Brabant West:* Het ontsluiten van ervaringsdeskundigheid en zo vergroten van de eigen kracht van jeugd en ouders door middel van twee zelfhulp-apps (één gericht op ouders en één gericht op jongeren) meer informatie over dit project is te vinden op Facebook.

- *Voor West-Brabant Oost:* Het organiseren van een proeftuin met een multidisciplinaire pool van vraaggerichte specialisten (uit bijvoorbeeld onderwijs, ontwikkelingspsychologie en orthopedagogiek. Deze pool ondersteunt de lokale generalisten (zoals cjt'ers) om met zo min mogelijk bureaucratie (dus vraagverheldering, onderzoek, diagnose in één en direct erna start van de hulp) complexe hulpvragen aan te pakken.

Samenwerking zorgverzekeraars

Door alle veranderingen in het sociaal domein, verandert ook de verhouding tussen gemeenten en zorgverzekeraars. Gemeenten zijn vanaf 2015 verantwoordelijk voor het welzijnsdomein (waaronder de AWBZ-begeleiding), verzekeraars voor het medisch domein. Om integrale zorg en ondersteuning te realiseren en waterbedeften is het belangrijk dat gemeenten en zorgverzekeraars hun aanbod en werkwijze afstemmen. Om dit te bereiken heeft het portefeuillehoudersoverleg Zorg, Welzijn en Onderwijs afgesproken dat de gemeente Breda namens de gemeenten in de regio met CZ in gesprek gaat. CZ is de grootste zorgverzekeraar in de regio en daarmee ook verantwoordelijk voor het zorgkantoor in de regio. Een aantal andere gemeenten voeren parallel hieraan individuele gesprekken met VGZ, dat in een aantal West-Brabantse gemeenten een grote speler is. Tussen de diverse trajecten vindt regelmatig afstemming plaats.

BEGROTINGSWIJZIGING

Gemeenschappelijke Regeling Regio West-Brabant	1e Bestuursrapportage	Provincie Noord-Brabant	Begrotingsjaar 2014	Wijziging nr. 3
--	-----------------------	----------------------------	------------------------	--------------------

Het Algemeen Bestuur van de Regio West-Brabant

besluit:

de begroting van baten en lasten voor bovengenoemd dienstjaar te wijzigen als hierna is aangeven.

Aldus vastgesteld in de openbare vergadering van 2 juli 2014

Het algemeen bestuur voornoemd,

De secretaris,

De voorzitter,

Dhr. ir. M.L.T. Dircks

Dhr. P.A.C.M. van der Velden

Aan Gedeputeerde Staten gezonden: Datum van inzending: _____ Kenmerk: _____

3e Begrotingswijziging 2014

(bedragen x € 1.000,-)

Programma	Gewijzigde begroting na 2e wijziging 2014	Lasten	Baten	Saldo voor resultaatbestemming	Toevoegingen reserves	Onttrekking reserves	Gewijzigde begroting na 3e wijziging 2014
1 ALGEMEEN BESTUUR	-	75	75	-	-	-	-
2 MIDDELEN	-	127	127	-	-	-	-
3 SOCIAAL ECONOMISCHE ZAKEN	-	953	953	-	-	-	-
4 RUIMTELIJKE ONTWIKKELING EN WONEN	-	29-	33-	4-	-	4	-
5 MOBILITEIT	-	-	-	-	-	-	-
6 DUURZAAMHEID	-	35	-	35-	-	35	-
7 KLEINSCHALIG COLLECTIEF VERVOER	-	-	-	-	-	-	-
8 ZORG, WELZIJN EN ONDERWIJS	-	1.055	1.055	-	-	-	-
TOTAAL voor bestemming	-	2.215	2.176	39-	-	39	-

De secretaris,

De voorzitter,

Dhr. ir. M.L.T. Dircks

Dhr. P.A.C.M. van der Velden