

Tweede Bestuursrapportage 2013
Periode januari tot en met augustus 2013
Gemeenschappelijke Regeling
Regio West-Brabant



Vastgesteld door het Algemeen Bestuur in de vergadering van 23 oktober 2013

Inhoudsopgave

1. Inleiding	5
1.1 Leeswijzer	6
2. Bedrijfsvoeringskosten	7
3. Programma's	8
3.1 Programma 1 Algemeen Bestuur	8
3.2 Programma 2 Middelen	10
3.3 Programma 3 Sociaal Economische Zaken	11
3.4 Programma 4 Ruimtelijke ontwikkeling en Wonen	14
3.5 Programma 5 Mobiliteit	16
3.6 Programma 6 Duurzaamheid	17
3.7 Programma 7 Kleinschalig Collectief Vervoer	19
3.8 Programma 8 Zorg, Welzijn en Onderwijs	22
4. Bijlagen	25

1. Inleiding

Hierbij bieden wij u de tweede bestuursrapportage van 2013 aan van de gemeenschappelijke regeling Regio West-Brabant. U heeft gevraagd om bij de bestuursrapportages enkel op afwijkingen te rapporteren, en dat doen we hierbij. Om u toch op de hoogte te houden van ontwikkelingen en gebeurtenissen van mei tot en met augustus van 2013 hebben we ervoor gekozen bij deze bestuursrapportage voor de tweede keer een nieuwsbrief mee te zenden waarin de belangrijkste hoogtepunten per bestuurscommissies beschreven zijn.

Met deze bestuursrapportage wordt u als colleges geïnformeerd over de voortgang van de diverse opgaven. Wij vertrouwen erop dat u deze informatie deelt met uw gemeenteraad, zodat ook uw raadsleden betrokken blijven bij de West-Brabantse ontwikkelingen.

Het dagelijks bestuur van de Regio West-Brabant,
De voorzitter, De secretaris,

P.A.C.M. van der Velden

ir. M.L.T. Dircks

1.1 Leeswijzer

Voor u ligt de 2^e bestuursrapportage 2013 waarmee u geïnformeerd wordt over de uitvoering van de programmabegroting voor 2013.

U heeft ons gevraagd om in de bestuursrapportages enkel de belangrijkste afwijkingen te melden en geen tussenstand van zaken. Daarom leest u in deze tweede bestuursrapportage enkel de afwijkingen ten opzichte van de vastgestelde begroting 2013. Deze rapportage gaat over de eerste 8 maanden van het jaar. Zoals vermeld in de eerste bestuursrapportage zal in deze verantwoording worden stilgestaan bij het verloop van de bedrijfsvoeringskosten.

In hoofdstuk 2 wordt u geïnformeerd over de ontwikkeling van de bedrijfsvoeringskosten. In hoofdstuk 3 zijn per programma de belangrijkste beleidsmatige en financiële afwijkingen ten opzichte van de programmabegroting beschreven. In hoofdstuk 4 zijn de bijlagen opgenomen van het programma Kleinschalig Collectief Vervoer.



2. Bedrijfsvoeringskosten

De bedrijfsvoeringskosten zijn grofweg in 3 brokken te verdelen: huisvestingskosten, de dienstverleningsovereenkomst en personele lasten. Op de huisvestingskosten en de dienstverleningsovereenkomst zijn op dit moment geen afwijkingen te melden, deze lopen gelijk op met de begroting. Dit is mede te danken aan het niet indexeren van de dienstverleningsovereenkomst. Op de personele lasten ontstaan wel enige verschillen, en deze worden met name veroorzaakt door incidentele meevallers voor het jaar 2013.

Zoals het er nu naar uit ziet, lijkt het erop dat we voor 2013 incidenteel een meevaller hebben van € 120.000. Deze meevaller wordt enerzijds veroorzaakt doordat een medewerker in 2013 geplaatst is middels een 'om-niet'-constructie, voordeel à € 55.000. In 2014 komt de 'om-niet'-constructie te vervallen en wordt de detachering wel in rekening gebracht. Hoewel we in de begroting 2013 loonkosten geraamd hebben staan, betalen we in dit geval dus niet het (gehele) bedrag hiervoor aan de uitlenende gemeente. Anderzijds is voor een bedrag van € 65.000 aan personele bezuinigingen gerealiseerd. Deze bezuiniging is vanaf 2014 structureel in de begroting verwerkt maar levert dus bij diverse programma's voor 2013 een voordeel op.

Grofweg gaat het om de volgende bedragen:

Bedrijfsvoering	ondersteuning € 20.000 (wordt intern opgevangen)
Programma RO+W	programmasecretaris € 45.000 (wordt intern ingevuld)
Programma Mobiliteit	programmasecretaris € 55.000 (om-niet beschikbaar gesteld)

Zoals gezegd verwachten we deze meevaller voor 2013 maar het wordt pas definitief zeker aan het eind van het jaar. Daarom wordt pas aan het eind van het jaar de balans opgemaakt met het definitieve resultaat op de personele lasten, en zal bij de jaarstukken een resultaatvoorstel voorbereid worden.

3. Programma's

De belangrijkste financiële en beleidsmatige afwijkingen ten opzichte van de programmabegroting staan hieronder per programma beschreven. Voor alle programma's geldt dat de boekingen zijn bijgewerkt tot en met augustus.

3.1 Programma 1 Algemeen Bestuur

Missie: "Ruimtelijke en duurzame ontwikkelingen in West-Brabant gaan hand in hand!"

Bestuurlijk trekker: Dagelijks Bestuur Regio West-Brabant
Ambt. opdrachtnemer: M. Dircks (Regio West-Brabant)
Programmasecretaris: A. Reijlink (Regio West-Brabant)

Zijn er (financiële) afwijkingen te melden?

Bij de tweede bestuursrapportage wordt € 25.000 bijgeraamd voor de Strategie Conferentie, hier was nog geen rekening mee gehouden bij het opstellen van de begroting 2013. De Strategie Conferentie vervangt het West-Brabant Event en de kosten worden gedekt uit het Regiofonds.

De lasten blijven achter ten opzichte van de begroting, dit komt omdat de interne uren op dit programma nog niet zijn doorbelast, dit gebeurt voor dit programma in één keer aan het einde van het jaar.

Financieel overzicht bijgewerkt tot en met augustus 2013

Programma Algemeen Bestuur					
<i>bedragen x € 1.000</i>	2013	2013	2013	2013	2013
Lasten	Primitieve begroting	Begrotingswijz.	Begr.wijz 2e berap	Begroting na wijz	Boekingen t/m aug
Algemeen	365	-10	25	380	56
<i>Saldo programma voor resultaatbestemming</i>	365	-10	25	380	56
Mutaties reserves	-	-	-	-	-
<i>Saldo programma na resultaatbestemming</i>	365	-10	-	355	56
Baten					
Algemeen	365	-	25	390	394
<i>Saldo programma voor resultaatbestemming</i>	365	-	25	390	394
Mutaties reserves	-	-	-	-	-
<i>Saldo programma na resultaatbestemming</i>	365	-	25	390	394

Stand van zaken Regiofonds

bijgewerkt tot en met de besluitvorming van het DB 19 september 2013

Regiofonds		
Stand dd 01-01-2013	€	654.959,82
onderverdeling in 4 pijlers:		
	€	-200.000,00 Economie
	€	-150.000,00 Ecologie
	€	-150.000,00 Leefbaarheid
	€	-100.000,00 Algemeen
Economie	€	-75.000,00 Strategic Board 2013
	€	-75.000,00 Centrum voor Innovatief Vakmanschap
	€	-40.051,00 Businessplan Logistiek en Maintenance
	€	-50.000,00 Care and Cure - Leefbaarheid (DB 19/9)
	€	<u>-240.051,00</u>
Leefbaarheid	€	-10.000,00 Arbeidsmigranten
	€	<u>-10.000,00</u>
Algemeen	€	-25.000,00 Strategieconferentie (vervangt WB Event)
	€	-25.000,00 Werkbudget bci Mobiliteit
	€	-20.000,00 Duurzaamheid (resultaatbestem 2012) (DB 19/9)
	€	-15.000,00 Werkbudget bci ZWO (DB 19/9)
	€	-25.000,00 MIRT-verkenning (DB 19/9)
	€	<u>-110.000,00</u>
Reeds beschikt:		
	€	-30.000,00 Algemeen - WB Event 2014
	€	-30.000,00 Algemeen - WB Event 2015
	€	-75.000,00 Economie - Strategic Board 2014
	€	<u>-135.000,00</u>
Toevoeging:		
	€	353.000,00 Toevoeging resultaatbestemming 2012
	€	817,31 Restitutie aanjaagfase Strategic Board
	€	<u>353.817,31</u>
Vrije ruimte dd 31-8-2013	€	513.726,13

3.2 Programma 2 Middelen

Missie "Samen doen wat samen kan!"

Bestuurlijk trekker: J. Peters (Oosterhout)
 Ambt. opdrachtnemer: A. Baart (Woensdrecht)
 Programmasecretaris: A. Meijer (Regio West-Brabant)

Zijn er (financiële) afwijkingen te melden?

De bestuurscommissie Middelen heeft in het voorjaar uitgebreid gesproken over inhoudelijke prioritering. Er is geconcludeerd dat niet alle bestuursopdrachten die in 2012 zijn vastgesteld tot uitvoering gebracht konden worden. Dit als gevolg van beperkte financiële en personele middelen.

De bestuursopdracht Dienstverlening is afgerond. Een eindpresentatie heeft in oktober plaatsgevonden. Daarnaast is bij de bestuursopdrachten prioriteit gelegd op HRM en is Inkoop in kleinere vorm opgepakt. De bestuursopdrachten ICT, Verbonden Partijen en Shared Services zijn voor 2013 stilgelegd. Uitgesproken is dat in 2014 verdere discussie plaats zal vinden of en op welke wijze de voor nu stilgelegde bestuursopdrachten uitgevoerd zullen worden.

Het algemene uitgangspunt is dat het mobiliteitscentrum zichzelf moet bedruipen, hieronder een korte specificatie per project.

Academie: Het project West-Brabant Academie loopt glad, de kosten die hiervoor gemaakt worden, worden doorgelegd naar de afnemer. De projectleider wordt op dit moment nog om niet beschikbaar gesteld. Op dit moment is daar nog geen duidelijkheid over voor 2014.

Inhuurdesk / Flex West-Brabant: Dit project zit budgettair neutraal in de begroting. De omzet verloopt voorspoedig en de verwachting is dat dit onderdeel over 2013 kosten neutraal verloopt. Als er een batig saldo ontstaat dan wordt dit verdeeld naar de deelnemers. In het vierde kwartaal vindt besluitvorming plaats over de voortzetting van de gezamenlijke inhuur na 1 januari 2015.

Mobiliteitsadvies: De afname van de diverse producten bij de adviseur verloopt goed en zal globaal kosten neutraal zijn. Ook hier geldt dat er adviseurs werkzaam zijn die om niet beschikbaar gesteld zijn door gemeenten, dit zorgt in 2013 nog – incidenteel- voor 'ruimte'.

Algemeen: geen afwijkingen te melden, verwacht wordt dat het MBC kosten neutraal uitkomt bij de jaarrekening 2013.

Financieel overzicht bijgewerkt tot en met augustus 2013

Programma Middelen					
bedragen x € 1.000	2013	2013	2013	2013	2013
Lasten	Primitieve begroting	Begrotingswijz.	Begr.wijz 2e berap	Begroting na wijz	Boekingen t/m aug
Algemeen	1.159	-	88	1.247	997
Saldo programma voor resultaatbestemming	1.159	-	88	1.247	997
Mutaties reserves	-	-	-	-	-
Saldo programma na resultaatbestemming	1.159	-	-	1.159	997
Baten					
Algemeen	1.159	-	88	1.247	922
Saldo programma voor resultaatbestemming	1.159	-	-	1.159	922
Mutaties reserves	-	-	-	-	-
Saldo programma na resultaatbestemming	1.159	-	-	1.159	922

3.3 Programma 3

Sociaal Economische Zaken

Missie: "Het, in samenspraak met vertegenwoordigers van de 3 O's en met oog voor de ruimtelijke kwaliteit en leefbaarheid, leveren van een substantiële bijdrage aan de economische ontwikkeling van de regio West-Brabant, zodat iedere inwoner zelf in zijn inkomen kan voorzien."

Bestuurlijk voorzitter: C. Meeuwis (Breda)
Ambt. opdrachtnemer: B. Kandel (Moerdijk)
Programmasecretaris: C. Budding (Regio West-Brabant)

Zijn er (financiële) afwijkingen te melden?

Afgesproken is dat de bestuursrapportage gefocust is op het melden van –financiële- afwijkingen. Binnen de bestuurscommissie SEZ is hiervan geen sprake. Op het gebied van bedrijfsvoering lopen de geprognosticeerde uren op hoofdlijnen in pas met de feitelijke bestedingen en ook de programmakosten worden op basis van hetgeen begroot besteed. Naast een meer algemeen werkbudget gaat het hierbij om de cofinanciering van REAP-middelen, om activiteiten op toeristisch-recreatief gebied en om de uitvoering van de werkgelegenheidsenquête.

Bij de tweede bestuursrapportage wordt een begrotingswijziging aangeboden, voor de bestuurscommissie SEZ betreft het de raming van de baten en lasten van REWIN, de bijdrage voor het Centrum voor innovatie vakmanschap en de subsidie Leren en Werken 5.

Kijkend naar de verschillende taakvelden binnen SEZ dan kan worden geconstateerd dat naast financiën eveneens inhoudelijk de activiteiten in de pas lopen met de begroting.

Financieel overzicht bijgewerkt tot en met augustus 2013

Programma Sociaal Economische Zaken					
<i>bedragen x € 1.000</i>	2013	2013	2013	2013	2013
Lasten	Primitieve begroting	Begrotingswijz.	Begr.wijz 2e berap	Begroting na wijz	Boekingen t/m aug
Algemeen	89	-5	1.146	1.230	1.184
Economische zaken	633	-41	75	667	315
Werk en arbeid	120	-13	300	407	374
Recreatie en toerisme	346	-11	-	335	103
Plattelands economie	36	-	-	36	26
Informatie en analyse	122	-50	-	72	38
<i>Saldo programma voor resultaatbestemming</i>	1.346	-120	1.521	2.747	2.040
Mutaties reserves	-	-	-	-	-
<i>Saldo programma na resultaatbestemming</i>	1.346	-120	1.521	2.747	2.040
Baten					
Algemeen	89	-	1.146	1.235	1.235
Economische zaken	633	-	75	708	472
Werk en arbeid	120	-	300	420	418
Recreatie en toerisme	346	-	-	346	366
Plattelands economie	36	-	-	36	13
Informatie en analyse	122	-50	-	72	72
<i>Saldo programma voor resultaatbestemming</i>	1.346	-50	1.521	2.817	2.576
Mutaties reserves	-	-	-	-	-
<i>Saldo programma na resultaatbestemming</i>	1.346	-50	1.521	2.817	2.576

Subsidieoverzicht bijgewerkt tot en met augustus 2013

	Stand 1-1-2013	Dotaties	Aanwending	Vrijval	Resultaat	Stand 1-9-2013
Nog te besteden subsidies Werk en Arbeid						
Leren en Werken 5 (L&W5)	-49.793	637.750	298.441	-	-	289.516
Totaal Werk en Arbeid	-49.793	637.750	298.441	-	-	289.516
Nog te besteden subsidies REAP						
REAP 2008	975	-	975	-	-	-
REAP 2009	25.000	-	-	-	-	25.000
REAP 2010	44.531	-	4.788	-	-	39.743
REAP 2011	89.385	-	30.205	-	-	59.180
REAP 2012	130.000	-	-	-	-	130.000
REAP 2013	-	284.000	47.968	-	-	236.032
REAP RWB	103.000	-	-	-	-	103.000
Totaal REAP	392.891	284.000	83.936	-	-	592.955
Nog te besteden subsidies Recreatie en Toerisme						
Wandelnetwerk WB	-163.047	116.762	-	-	-	-46.285
Stichting "De Goeie Ontsnapping"	8.551	-	-	-	-	8.551
Brabant aan Zee	45.223	-	8.152	-	-	37.071
Fietsroutenetwerk RWB	-5.654	-	-	-	-	-5.654
Totaal Recreatie en Toerisme	-114.927	116.762	8.152	-	-	-6.318
Totaal nog te besteden subsidies SEZ	228.171	1.038.512	390.529	-	-	876.153

3.4 Programma 4

Ruimtelijke ontwikkeling en Wonen

Missie: "Voor veel is een plek in West-Brabant, maar het blijft wel mooi!"

Bestuurlijk voorzitter: Ad van der Wegen (Bergen op Zoom)
Ambt. opdrachtnemer: A.C. Spindler (Bergen op Zoom)
Programmasecretaris: P.J.F.M. Vermeulen (Regio West-Brabant)

Zijn er (financiële) afwijkingen te melden?

De in het jaar 2012 beëindigde subsidietoekenning Wonen (voorheen Volkshuisvesting) van € 33.000 van de provincie Noord-Brabant is door inspanning van de regio in het overgangsjaar 2013 alsnog uitgekeerd. Hier was bij de opstelling van de begroting voorzichtigheidshalve niet vanuit gegaan zodat dit voor 2013 een voordeel oplevert.

Ook ontstaat een voordeel door de wijze van invulling van de programmamanager. In de begroting was, uitgaande van de toenmalige formatie, sprake van een gecombineerde aansturing door 2 programmamanagers. Door personele mutaties is deze combinatie komen te vervallen, waardoor, met de huidige inzichten, voor 2013 een voordeel ontstaat op de personele lasten. Beide voordelen worden bij de jaarrekening 2013 gepresenteerd en er zal dan een resultaatbestemmingsvoorstel worden gedaan.

Voor het komende jaar 2014 is er in september 2013 een overleg met de provincie om, in de vorm van projectsubsidies, alsnog middelen te kunnen genereren.

Op dit moment wordt in overleg met de provincie en BZK ook gezocht naar werkgeld voor projecten in het kader van de regionale agenda Wonen en Leefbaarheid, zowel voor het restant van 2013 als ook voor 2014. Mochten deze acties slagen levert dat voor 2014 incidenteel voordeel op. Ook hierover zult u in de jaarrekening 2013 worden geïnformeerd.

Zowel het aantal productieve uren van de medewerkers op het gebied van ruimtelijke ontwikkeling en wonen als ook de rechtstreeks door te berekenen uren van de regioarcheologen lopen in de pas met de begrote uren 2013.

Naar verwachting blijven de lasten van het project arbeidsmigranten – dekking via het regulier budget wonen en een bijdrage van het regiofonds en subsidies van rijk en provincie – binnen het vastgestelde budget. Verantwoording zal in de jaarrekening 2013 worden afgelegd.

Financieel overzicht bijgewerkt tot en met augustus 2013

Programma Ruimtelijke ontwikkeling					
bedragen x € 1.000	2013	2013	2013	2013	2013
Lasten	Primitieve begroting	Begrotingswijz.	Begr.wijz 2e berap	Begroting na wijz	Boekingen t/m aug
Algemeen	70	-	-	70	21
Ruimtelijke ontwikkeling	170	-	-	170	35
Regioarcheologie	173	14	-	187	112
Wonen	171	-	-	171	69
Besluit woninggebonden subsidies	3	-	-	3	3
<i>Saldo programma voor resultaatbestemming</i>	586	14	-	600	240
Mutaties reserves	-	-	-	-	-
<i>Saldo programma na resultaatbestemming</i>	586	14	-	600	240
Baten					
Algemeen	-	-	-	-	1
Ruimtelijke ontwikkeling	239	-	-	239	240
Regioarcheologie	173	14	-	187	97
Wonen	171	-	-	171	188
Besluit woninggebonden subsidies	3	-	-	3	5
<i>Saldo programma voor resultaatbestemming</i>	586	14	-	600	530
Mutaties reserves	-	-	-	-	-
<i>Saldo programma na resultaatbestemming</i>	586	14	-	600	530

Subsidieoverzicht bijgewerkt tot en met augustus 2013

	Stand 1-1-2013	Dotaties	Aanwending	Vrijval	Resultaat	Stand 1-9-2013
Nog te besteden subsidie RO						
Besluit Woninggebonden subsidies	174.857	-	1.483	-	-	173.374
Onderzoek arbeidsmigranten	18.193	10.000	26.861	-	-	1.332
Totaal nog te besteden subsidies RO	193.050	10.000	28.344	-	-	174.706

3.5 Programma 5 Mobiliteit

Missie: "De regio West-Brabant duurzaam bereikbaar en leefbaar houden."

Bestuurlijk voorzitter: vacature
 Ambt. opdrachtnemer: E. Koenen (Werkendam)
 Programmasecretaris: A. Verduin (Regio West-Brabant)

Zijn er (financiële) afwijkingen te melden?

Uit het financieel overzicht blijkt dat de lasten achterblijven ten opzichte van de begroting. Dit wordt met name veroorzaakt door de lagere doorbelasting van de interne uren. Bij de begroting is uitgegaan van 0,55 fte programmasecretaris met bijbehorende lasten. Voor 2013 wordt deze functie ingevuld en om niet beschikbaar gesteld. Dit betreft een incidentele meevaller voor 2013, zie ook het hoofdstuk Bedrijfsvoering. Het definitieve voordeel zal bij de jaarrekening 2013 worden gepresenteerd en hier zal dan ook een resultaatbestemmingsvoorstel voor worden gedaan.

Financieel overzicht bijgewerkt tot en met augustus 2013

Programma Mobiliteit					
<i>bedragen x € 1.000</i>	2013	2013	2013	2013	2013
Lasten	Primitieve begroting	Begrotingswijz.	Begr.wijz 2e berap	Begroting na wijz	Boekingen t/m aug
Algemeen	107	25	-	132	45
GGA Breda	210	-	-	210	87
GGA Westelijk Noord-Brabant	38	-	-	38	69
<i>Saldo programma voor resultaatbestemming</i>	354	25	-	379	201
Mutaties reserves	-	-	-	-	-
<i>Saldo programma na resultaatbestemming</i>	354	25	-	379	201
Baten					
Algemeen	107	25	-	132	107
GGA Breda	210	-	-	210	190
GGA Westelijk Noord-Brabant	38	-	-	38	18
<i>Saldo programma voor resultaatbestemming</i>	354	25	-	379	314
Mutaties reserves	-	-	-	-	-
<i>Saldo programma na resultaatbestemming</i>	354	25	-	379	314

3.6 Programma 6

Duurzaamheid

Missie: "Het blijft goed toeven in een "Schoner, Zuiniger, BosRijk, WaterRijk en CultuurRijk" West-Brabant!"

Bestuurlijk voorzitter: M. Vos (Drimmelen)
Ambt. Opdrachtnemer: S. Nieuwkoop (Tholen)
Programmasecretaris: B.M. van den Heuvel (Regio West-Brabant)

Zijn er (financiële) afwijkingen te melden?

Bij de tweede bestuursrapportage wordt bij Afval, zowel aan de lasten als de batenzijde, een bedrag bijgeraamd van € 190.000. Dit betreft de Transportkostenpooling, deze was bij de begroting niet geraamd aangezien dit een project is wat budgettair neutraal verloopt. Om bij de jaarrekening niet in de knel te komen met de begrotingsrechtmatigheid ramen we het bedrag nu, budgettair neutraal, bij.

In de vergadering van het Dagelijks Bestuur van 19 september zijn twee voorstellen behandeld voor Duurzaamheid. Het eerste voorstel betreft de afwikkeling van de resultaatbestemming van de jaarrekening 2012 uit het Regiofonds voor de benchmark afval, voor lokale klimaatinitiatieven en voor duurzame mobiliteit, samen € 20.000.

Het tweede voorstel betreft de beschikking over de reserve MARB (die in totaliteit € 97.000 bedraagt) voor de inzet van energieprojecten. In 2013 is hier een bedrag van € 40.000 voor benodigd dat wordt aangewend voor projecten uit de EnergieAgenda 2013-2020 (zoals Energiebesparing loont! en duurzaam bouwen). Van het totale bedrag van deze € 60.000 is € 5.000 op afval en € 55.000 op milieu geboekt. Deze voorstellen zijn ook meegenomen in de begrotingswijziging bij de tweede bestuursrapportage.

Financieel overzicht bijgewerkt tot en met augustus 2013

Programma Duurzaamheid					
bedragen x € 1.000	2013	2013	2013	2013	2013
Lasten	Primitieve begroting	Begrotingswijz.	Begr.wijz 2e berap	Begroting na wijz	Boekingen t/m aug
Algemeen / bestuurlijk	132	-5	-	127	51
Afval	86	-	195	281	258
Milieu	599	-21	55	632	259
<i>Saldo programma voor resultaatbestemming</i>	817	-26	250	1.041	567
Mutaties reserves	-	-	-	-	-
<i>Saldo programma na resultaatbestemming</i>	817	-26	250	1.041	567
Baten					
Algemeen / bestuurlijk	132	4	-	136	132
Afval	86	-	195	281	286
Milieu	599	-	55	654	236
<i>Saldo programma voor resultaatbestemming</i>	817	4	250	1.071	655
Mutaties reserves	-	-	-	-	-
<i>Saldo programma na resultaatbestemming</i>	817	4	250	1.071	655

Subsidieoverzicht bijgewerkt tot en met augustus 2013

	Stand 1-1-2013	Dotaties	Aanwending	Vrijval	Resultaat	Stand 1-9-2013
Nog te besteden subsidie Duurzaamheid						
ISV-2	37.281	-	-	-	-	37.281
ISV-3	773.357	282.000	58.971	-	-	996.386
SLoK	590.806	10.632				601.438
Bestuursopdracht Strategische Duurzaamheid	42.385	-	-	-	-	42.385
Totaal nog te besteden subsidies DZH	1.443.829	292.632	58.971	-	-	1.677.490

3.7 Programma 7

Kleinschalig Collectief Vervoer

Missie "Binnen de bestuurscommissie KCV werken 18 West-Brabantse gemeenten en de provincie Noord-Brabant samen aan kwalitatief goed en duurzaam financieerbaar kleinschalig collectief vervoer voor mensen met en zonder functiebeperking.

Bestuurlijk trekker: M. Janse-Witte (Oosterhout)
Programmasecretaris: M. Riksen (Regio West-Brabant)

Zijn er (financiële) afwijkingen te melden?

Deelprogramma 1: Ontwikkeling, uitvoering en beheer Deeltaxi West-Brabant

De reguliere, m.n. beheersmatige activiteiten binnen dit programma lopen op schema. De ingeboekte kosten, vooral bestaande uit vervoerskosten, blijven procentueel gezien achter bij de ramingen omdat de vervoersnota's over augustus niet in dit overzicht zijn opgenomen. De opbrengsten bestaan uit door gemeenten en provincie betaalde kwartaalbijdragen (voor 9 maanden al verwerkt in het overzicht) aan het vervoer, alsmede de jaarlijkse provinciale OV-samenwerkingsbijdrage. Het jaarbedrag is hierbij al als baten geboekt, terwijl dit voor 50% nog moet worden doorgeschoven naar de gemeente, via de kwartaalafrekeningen. Door deze afwijkende fasering van de inkomsten en lasten lijkt een positief resultaat te ontstaan, maar feitelijk is hier geen sprake van. Voorzien is een negatief resultaat van € 100.000 als gevolg van het niet geheel doorrekenen aan de deelnemers van de kosten van de kwaliteitsprikkel. Dit tekort zal via de KCV-reserve worden afgewikkeld.

Inmiddels zijn op basis van ervaringsgegevens tot en met augustus 2013 nieuwe jaarramingen gemaakt van de vervoerslasten per deelnemer (4^e herijking). Deze zijn opgenomen als bijlage. Per saldo is daarin sprake van een neerwaartse bijstelling van 6% (ca € 750.000). Deze bijstelling wordt nagenoeg in z'n geheel veroorzaakt door een kleiner volume van het door de provincie gefinancierde vrije reizigersvervoer. De afname van 38% is het gevolg van het wegvallen van het seniorentarief en van het gewijzigde beleid ten aanzien van ritten naar medische afspraken. Vanaf november 2012 staan gemeenten (door jurisprudentie gedwongen) toe dat de "medische ritten" tegen Wmo-condities mogen plaatsvinden. Ondanks deze instroom neemt het Wmo-vervoer in volume in totaliteit naar verwachting wat af (-4%), afgezet tegen ramingen uit de vastgestelde begroting. Het kostenvoordeel van een kleiner Wmo-volume wordt echter weer grotendeels teniet gedaan door een hogere kostprijs als gevolg van een indexering die 3,5% forser uitgevallen is dan verondersteld. Overigens bestaan er tussen de gemeenten grote verschillen wat betreft de afwijking ten opzichte van de begroting.

Deelprogramma 2: Kostenbeheersing Deeltaxi West-Brabant

Relatief veel meer tijd dan geraamd is gepleegd op het deelprogramma kostenbeheersing. Enerzijds betreft dit de vormgeving van een derde tranche kostenbeheersing, waartoe de bestuurscommissie KCV eind 2012 besloot. Deze tranche wordt samen met gemeenten uitgewerkt en moet eind dit jaar leiden tot een voorstel voor de bestuurscommissie KCV. Daarnaast is veel tijd besteed aan het detecteren van mogelijk oneigenlijk gebruik van deeltaxi voor vervoer naar/van dagbesteding. Dit vergt veel uitzoekwerk en overleg met zorgaanbieders. Door deze acties is beter zicht ontstaan in de werkelijke mate van oneigenlijk gebruik van deeltaxi. Doordat zorgaanbieders gemaand zijn om zelf zorg te dragen voor dit vervoer, lijkt de omvang van het oneigenlijk deeltaxivervoer ook te slinken.

Deelprogramma 3: Verbeterd en toegankelijk OV

Vanwege de onzekerheden over het toekomstige lijnennet als gevolg van de lopende OV-aanbesteding, is besloten het toegankelijk maken van bushaltes te temporiseren. In de eerste acht maanden van 2013 is daarom nauwelijks subsidie verstrekt voor dit doel en de verwachting is dat de subsidie-uitgaven (ten laste van het Fonds Vervolgaanpak Toegankelijkheid dat door de provincie wordt beheerd) in 2013 zullen achterblijven bij de prognoses. In 2014, 2015 en mogelijk 2016 zal dit leiden tot extra inspanningen om de halteoperatie af te ronden.

Intussen lopen er acties gericht op het verbeteren van de “mentale toegankelijkheid” van het OV. Er is een pilot genaamd “Mee op Weg” gestart. Dit project wordt gesubsidieerd door CZ en medegefinancierd door Amaran, SDW, MEE en RWB. Doel is het automatiseren van een vervoersvoorziening om te buigen naar benutting van eigen mogelijkheden. Van de provincie is een niet begrote subsidie ontvangen van ca. € 23.000,-. Daarvan zijn OV-cursussen voor Wmo-consulenten georganiseerd en is een hulpmiddel gemaakt waarmee zij beter kunnen beoordelen of OV een reële mogelijkheid is (of kan worden) voor mensen die een aanvraag voor collectief vervoer indienen.

Deelprogramma 4: Samenwerking

Op dit onderdeel zijn geen bijzonderheden te vermelden, anders dan dat een begin is gemaakt met de evaluatie van de huidige samenwerkingsovereenkomst tussen provincie en gezamenlijke gemeenten. Deze overeenkomst m.b.t. regiotaxivervoer loopt eind 2015 af. Met name de provincie wenst de afspraken tijdig opnieuw tegen het licht te houden. Gelet op de mogelijke financiële gevolgen voor gemeenten (op titel van de overeenkomst wordt een OV-samenwerkingsbijdrage ontvangen waarmee een deel van de Wmo-vervoerskosten afgedekt) vergt dit traject de tweede helft van 2013 de nodige aandacht.

Ontwikkelingen

De personele inzet op het programma KCV loopt enigszins uit de pas bij de begroting (loopt daarop achter), doordat de programmamanager bijspringt bij de bestuurscommissie ZWO. Van de 2.900 gerealiseerde productieve uren van KCV-medewerkers, is ruim 500 uur aan ZWO besteedt (geboekt onder “samenwerking”). Om dit mogelijk te maken is sprake van een beperkte uitbreiding van dienstverband, overuren, tijdelijke inhuur van externe capaciteit voor KCV. De extra kosten worden vanuit het ZWO-budget afgedekt.

Financieel overzicht bijgewerkt tot en met augustus 2013

Programma Kleinschalig Collectief Vervoer					
<i>bedragen x € 1.000</i>	2013	2013	2013	2013	2013
Lasten	Primitieve begroting	Begrotingswijz.	Begr.wijz 2e berap	Begroting na wijz	Boekingen t/m aug
Ontwikkeling, uitvoering en beheer Deeltaxi	13.549	-	-	13.549	7.157
Kostenbeheersing Deeltaxi	29	-	-	29	37
Beter en toegankelijk OV	1.891	-	-	1.891	400
Samenwerking	73	-	-	73	80
<i>Saldo programma voor resultaatbestemming</i>	15.542	-	-	15.542	7.674
Mutaties reserves	-	-	-	-	-
<i>Saldo programma na resultaatbestemming</i>	15.542	-	-	15.542	7.674
Baten					
Ontwikkeling, uitvoering en beheer Deeltaxi	13.560	-	-	13.560	9.928
Kostenbeheersing Deeltaxi	25	-	-	25	25
Beter en toegankelijk OV	1.887	24	-	1.911	445
Samenwerking	69	-	-	69	69
<i>Saldo programma voor resultaatbestemming</i>	15.541	24	-	15.565	10.467
Mutaties reserves	-	-	-	-	-
<i>Saldo programma na resultaatbestemming</i>	15.541	24	-	15.565	10.467

Subsidieoverzicht bijgewerkt tot en met augustus 2013

	Stand 1-1-2013	Dotaties	Aanwending	Vrijval	Resultaat	Stand 1-9-2013
Nog te besteden subsidies KCV						
Toegankelijkheid OV	2.525.557	-	342.113	-	-	2.183.444
BDU Verkeer en Vervoer, seniorenvervoer	37.277	-	37.277	-	-	-
WMO-OV substitutie	-	23.360	18.700	-	-	4.660
WMO-OV Mee op weg	-	42.075	29.022	-	-	13.054
Totaal nog te besteden subsidies KCV	2.562.834	65.435	427.111	-	-	2.201.158

3.8 Programma 8

Zorg, Welzijn en Onderwijs

Missie: "Alles is om de hoek!"

Bestuurlijk trekker: M. van Oosterhout (Drimmelen)
Ambt. opdrachtnemer: P.M. de Ridder (Oosterhout)
Programmasecretaris: M. Riksen (Regio West-Brabant)

Zijn er (financiële) afwijkingen te melden?

Zoals in de eerste bestuursrapportage al werd gemeld is sprake van een overloop van subsidies en uitgaven daarop, die niet voorzien waren in de begroting 2013. Om bij de jaarverantwoording de begrotingsrechtmatigheid niet in het gedrang te laten komen stellen we bij deze tweede bestuursrapportage een begrotingswijziging van € 2,8 miljoen voor. Deze heeft betrekking op vijf subsidieprojecten en op een dotatie vanuit het regiofonds. Op het programma ZWO wordt voornamelijk een negatief resultaat van ca. € 13.500 verwacht. Een en ander wordt hieronder toegelicht.

Nieuwe ontwikkelingen

In de begroting 2013 zijn doelen geformuleerd op het gebied van leerplicht, jeugdzorg, AWBZ-transitie (regelarme experimenten) en vervolg leefbaarheid. Op deze gebieden worden activiteiten ontplooid. Daarnaast worden als gevolg van een eind 2012 vastgestelde bestuursopdracht volksgezondheid verkenningen uitgevoerd naar de samenwerking gemeenten en zorgverzekeraars en gemeenten en huisartsen.

Het programmamanagement staat voor 0,3 fte in de boeken. Feitelijk werd dit in de periode 2011-begin 2013, dankzij een gunstige afspraak met de gemeente Breda, fulltime ingevuld. In 2013 wordt het programmamanagement ZWO ingevuld in combinatie met het programmamanagement KCV. Het onderdeel leefbaarheid is voor 0,2 fte ondergebracht bij RO/Wonen.

Financieel overzicht bijgewerkt tot en met augustus

In de begroting 2013 zijn alleen personele lasten (van 1 fte beleidsmedewerker en 0,3 fte programmamanager) opgenomen. Andere posten werden niet voorzien. Zoals aangegeven is sprake van een aantal overlopende activiteiten en uitgaven ten laste van subsidies:

- Op het gebied van **jeugd** was per 1/1/2013 ruim € 640.000 als nog te besteden middelen op de balans aanwezig. In de eerste 8 maanden werd in totaal een bedrag van ruim € 400.000 aan provinciale subsidies ontvangen (RAP, sturingsmodel en Transformatiefonds). De in het subsidieoverzicht vermelde aanvragen ad € 877.000 betreffen uitgaven (opdrachten aan derden, doorgezette subsidiegelden richting gemeenten) t.b.v. het RAP en het bouwen van een sturingsinstrument. Op het onderdeel Sturingsinstrument wordt een positief resultaat van ca. € 8.000 verwacht, zijnde het verschil tussen te declareren (gestandaardiseerde) uurkosten en de werkelijke uurkosten.
- Op de balans stond per 1/1/2013 ten behoeve van **leefbaarheidsprojecten** ("oude tranche") een bedrag van ca. € 250.000 als nog te besteden subsidie. Inmiddels is daarbij € 1,6 miljoen aan subsidie ontvangen. Het totale bedrag is inmiddels ingezet. De subsidie zal in 2013 verantwoord worden.

Nieuwe regionale aanpak leefbaarheid

In het kader van een nieuwe provinciale regeling leefbaarheid heeft een bestuurlijke regionale denktank een aantal projectthema's benoemd, waarbij ondersteuning van de provincie gewenst is..Momenteel is voor het regionale infopunt Leefbaarheid een provinciale bijdrage van ca. €

50.000,- verworven voor de periode tot en met december 2015. Hiervoor zal ten kantore van de RBW op basis van 0,2 fte het infopunt (tijdelijk tot en met 2015) worden bemenst en uitgebouwd. De aanwending van deze middelen zal met name plaatsvinden in 2014 en 2015.

- Van de provincie is voor de periode 2010-2012 subsidie ontvangen voor de uitvoering van de **regionale sociale agenda** (RSA). Eind 2012 werd verwacht dat bij de definitieve afwikkeling nog ca. € 22.000,- aan subsidie ontvangen zou worden. Dat bedrag is op de balans opgenomen. De eindverantwoording is in de afgelopen maanden opgemaakt. Daarbij is gebleken dat in tussentijdse afwikkelingen over de jaren 2010 en 2011 ten onrechte uurkosten zijn gedeclareerd. Deze dienden opgevoerd te worden als co-financiering en zijn zodoende niet subsidiabel. In werkelijkheid kon daarom nog maar € 1.000 tegemoet gezien worden, waardoor een negatief resultaat van ca. € 21.000 ontstaat.

Als resultante van de afwikkeling van de subsidies wordt een tekort van € 13.500 verwacht.

Dotatie vanuit regiofondsen

Het programma ZWO heeft geen werkbudget. Om uitvoering te kunnen geven aan een aantal acties zoals opgenomen in het Uitvoeringsprogramma 2013 van de Strategische Agenda, is het noodzakelijk om over wat middelen te beschikken. Bijvoorbeeld voor de organisatie van bijeenkomsten, het inschakelen van externe deskundigheid en als cofinanciering bij het verwerven van subsidies. Het Dagelijks Bestuur besloot op 19 september 2013 om hiervoor € 15.000 uit het regiofondsen beschikbaar te stellen. Dit bedrag is eveneens opgenomen in onderstaande begrotingswijziging: maakt deel uit van de 2,8 miljoen euro.

Financieel overzicht bijgewerkt tot en met augustus 2013

Programma Zorg, Welzijn en Onderwijs					
<i>bedragen x € 1.000</i>	2013	2013	2013	2013	2013
Lasten	Primitieve begroting	Begrotingswijz.	Begr.wijz 2e berap	Begroting na wijz	Boekingen t/m aug
Algemeen	138	-	2.810	2.948	2.825
<i>Saldo programma voor resultaatbestemming</i>	138	-	2.810	2.948	2.825
Mutaties reserves	-	-	-	-	-
<i>Saldo programma na resultaatbestemming</i>	138	-	2.810	2.948	2.825
Baten					
Algemeen	138	-	2.810	2.948	2.876
<i>Saldo programma voor resultaatbestemming</i>	138	-	2.810	2.948	2.876
Mutaties reserves	-	-	-	-	-
<i>Saldo programma na resultaatbestemming</i>	138	-	2.810	2.948	2.876

Subsidieoverzicht bijgewerkt tot en met augustus 2013

	Stand 1-1-2013	Dotaties	Aanwending	Vrijval	Resultaat	Stand 1-9-2013
Nog te besteden subsidie ZWO						
Leefbaarheid in de kleine kernen	248.091	1.621.705	1.869.798	-	-	-
RSA	-22.195	1.004	-	-	-21.191	-
RAP	634.952	250.000	843.516	-	-	41.436
Bouwen sturingsmodel jeugdzorgstelsel	7.361	24.724	24.423	-	7.662	-
Transformatiefonds Jeugdzorg	-	136.240	-	-	-	136.240
Totaal nog te besteden subsidies ZWO	868.209	2.033.673	2.737.737	-	-13.529	177.676

4. Bijlagen

Totaaloverzicht per opdrachtgever (excl. BTW en incl. resterende BTW-kosten)

Vastgestelde begr. 2013 raming 2013	Prognose ritten	Vervoers-strippen	Strippen per rit	Kosten vervoer	Klant bijdrage	OV-smw bijdrage	Saldo vervoer	Bureau kosten	Korting klantreg.	Lasten per ovh (ex BTW)	bijkomende BTW-kosten	Lasten (incl. BTW-kosten)
Aalburg - Wmo	6.300	29.134	4,6	136.618	-21.357	-17.456	97.805	3.782	-367	101.220	1.209	102.429
Alphen-Chaam - Wmo	6.900	33.653	4,9	161.780	-24.450	-20.164	117.167	2.823	-386	119.604	1.384	120.988
Baarle-Nassau - Wmo	8.700	48.815	5,6	226.441	-34.387	-29.248	162.806	1.997	-383	164.420	1.946	166.367
Bergen op Zoom - Wmo	80.000	235.344	2,9	1.103.858	-175.465	-141.010	787.383	19.695	-2.311	804.767	9.932	814.699
Breda - Wmo	317.000	920.400	2,9	4.313.413	-653.632	-551.471	3.108.311	52.047	-10.410	3.149.947	36.998	3.186.945
Drimmelen - Wmo	39.000	148.225	3,8	698.279	-123.279	-88.811	486.189	7.895	-1.306	492.777	6.978	499.755
Etten-Leur - Wmo	64.000	216.955	3,4	1.019.065	-157.973	-129.992	731.100	12.467	-2.384	741.183	8.942	750.125
Geertruidenberg - Wmo	30.500	109.183	3,6	512.061	-87.592	-65.419	359.050	6.356	-1.257	364.149	4.958	369.107
Halderberge - Wmo	25.000	100.572	4,0	475.825	-76.998	-60.259	338.569	8.740	-1.289	346.020	4.358	350.378
Moerdijk - Wmo	37.500	153.143	4,1	722.388	-121.566	-91.758	509.065	10.896	-2.151	517.810	6.881	524.691
Oosterhout - Wmo	69.000	214.195	3,1	1.020.837	-156.880	-128.338	735.618	16.126	-2.694	749.050	8.880	757.930
Roosendaal - Wmo	88.000	260.299	3,0	1.237.727	-198.818	-155.962	882.946	23.122	-2.714	903.354	11.254	914.608
Rucphen - Wmo	19.000	73.774	3,9	347.413	-55.093	-44.203	248.117	6.689	-927	253.879	3.118	256.998
Steenbergen - Wmo	20.000	89.086	4,5	417.296	-65.401	-53.377	298.518	6.938	-1.020	304.436	3.702	308.138
Werkendam - Wmo	23.500	102.111	4,3	477.782	-69.765	-61.181	346.836	7.857	-752	353.941	3.949	357.890
Woensdrecht - Wmo	17.000	69.611	4,1	327.978	-56.508	-41.708	229.762	6.466	-973	235.255	3.199	238.454
Woudrichem - Wmo	8.000	34.008	4,3	161.010	-27.406	-20.376	113.228	4.300	-401	117.126	1.551	118.677
Zundert - Wmo	26.500	112.935	4,3	534.979	-88.399	-67.667	378.914	6.307	-1.276	383.944	5.004	388.948
Gemeenten totaal - Wmo	885.900	2.951.442	3,3	13.894.751	-2.194.967	-1.768.400	9.931.384	204.500	-33.000	10.102.884	124.243	10.227.127
Provincie NB - VR	165.200	598.092	3,6	2.729.559	-1.166.925	-	1.562.634	125.500	-	1.688.134	159.224	1.847.358
Totaal	1.051.100	3.549.534	3,4	16.624.310	-3.361.893	-1.768.400	11.494.018	330.000	-33.000	11.791.018	283.468	12.074.485

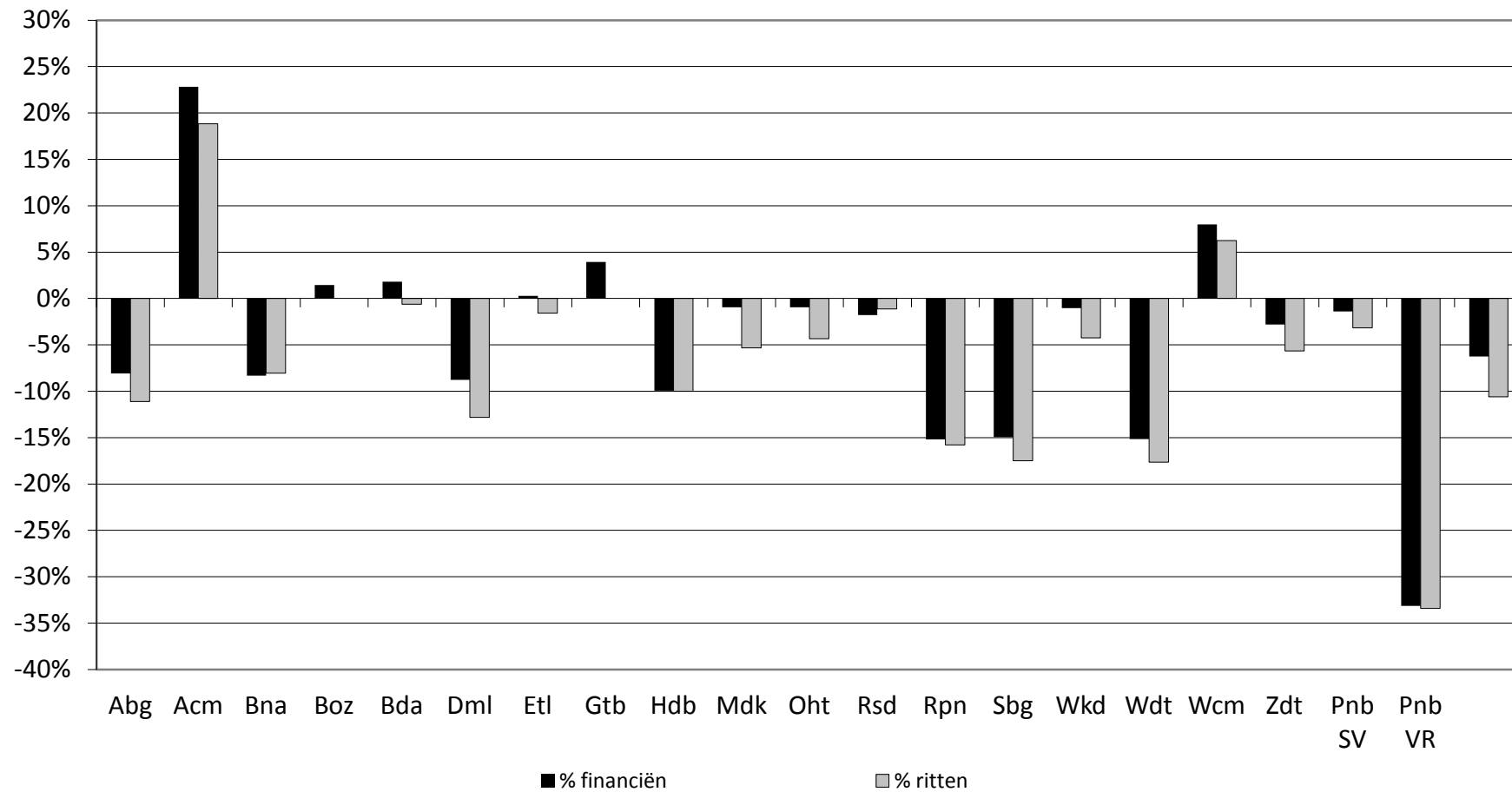
4e Herijking raming 2013	Prognose ritten	Vervoers-strippen	Strippen per rit	Kosten vervoer	Klant bijdrage	OV-smw bijdrage	Saldo vervoer	Bureau kosten	Korting klantreg.	Lasten per ovh (ex BTW)	bijkomende BTW-kosten	Lasten (incl. BTW-kosten)
Aalburg - Wmo	5.600	25.761	4,6	125.869	-19.897	-16.362	89.609	3.788	-380	93.017	1.126	94.143
Alphen-Chaam - Wmo	8.200	40.032	4,9	200.305	-30.421	-25.426	144.458	2.831	-397	146.892	1.722	148.614
Baarle-Nassau - Wmo	8.000	43.389	5,4	209.384	-32.773	-27.558	149.052	1.999	-383	150.668	1.855	152.523
Bergen op Zoom - Wmo	80.000	231.493	2,9	1.126.568	-180.432	-147.030	799.106	19.661	-2.397	816.370	10.213	826.583
Breda - Wmo	315.000	910.751	2,9	4.417.008	-674.944	-578.452	3.163.612	52.456	-10.109	3.205.960	38.204	3.244.164
Drimmelen - Wmo	34.000	130.351	3,8	640.407	-114.801	-82.791	442.815	7.917	-1.298	449.434	6.498	455.933
Etten-Leur - Wmo	63.000	210.683	3,3	1.030.532	-163.919	-133.812	732.801	12.492	-2.242	743.052	9.278	752.330
Geertruidenberg - Wmo	30.500	108.106	3,5	530.015	-87.790	-68.662	373.562	6.382	-1.241	378.703	4.969	383.673
Halderberge - Wmo	22.500	87.499	3,9	427.552	-67.742	-55.574	304.236	8.716	-1.218	311.734	3.834	315.568
Moerdijk - Wmo	35.500	148.177	4,2	721.323	-123.333	-94.113	503.877	10.852	-2.043	512.687	6.981	519.668
Oosterhout - Wmo	66.000	205.177	3,1	1.015.967	-157.252	-130.315	728.400	16.045	-2.705	741.740	8.901	750.641
Roosendaal - Wmo	87.000	248.326	2,9	1.223.969	-199.255	-157.721	866.993	22.997	-3.083	886.907	11.279	898.186
Rucphen - Wmo	16.000	61.563	3,8	298.585	-49.772	-39.101	209.712	6.634	-1.204	215.142	2.817	217.959
Steenbergen - Wmo	16.500	72.493	4,4	353.968	-54.876	-46.043	253.050	6.944	-1.031	258.962	3.106	262.069
Werkendam - Wmo	22.500	98.363	4,4	477.044	-71.547	-62.474	343.023	7.852	-732	350.143	4.050	354.193
Woensdrecht - Wmo	14.000	56.598	4,0	277.815	-47.721	-35.948	194.147	6.440	-943	199.643	2.701	202.344
Woudrichem - Wmo	8.500	36.010	4,2	176.443	-31.079	-22.871	122.492	4.283	-388	126.387	1.759	128.146
Zundert - Wmo	25.000	107.295	4,3	528.365	-92.538	-68.147	367.680	6.310	-1.205	372.785	5.238	378.023
Gemeenten totaal - Wmo	857.800	2.822.069	3,3	13.781.119	-2.200.093	-1.792.400	9.788.625	204.600	-33.000	9.960.225	124.534	10.084.759
Provincie NB - VR	110.000	371.729	3,4	1.751.060	-743.798	-	1.007.262	125.400	-	1.132.662	102.619	1.235.282
Totaal	967.800	3.193.797	3,3	15.532.179	-2.943.892	-1.792.400	10.795.887	330.000	-33.000	11.092.887	227.153	11.320.040

Totaaloverzicht per opdrachtgever (excl. BTW en incl. resterende BTW-kosten)

Verschil H/B (absoluut)	Prognose ritten	Vervoers-strippen	Strippen per rit	Kosten vervoer	Klant bijdrage	OV-smw bijdrage	Saldo vervoer	Bureau kosten	Korting klantreg.	Lasten per ovh (ex BTW)	bijkomende BTW-kosten	Lasten (incl. BTW-kosten)
Aalburg - Wmo	-700	-3.373	0,0	-10.749	1.459	1.094	-8.196	5	-13	-8.203	-83	-8.286
Alphen-Chaam - Wmo	1.300	6.380	0,0	38.524	-5.972	-5.262	27.290	9	-12	27.287	338	27.626
Baarle-Nassau - Wmo	-700	-5.426	-0,2	-17.058	1.614	1.690	-13.754	2	-1	-13.752	-91	-13.844
Bergen op Zoom - Wmo	0	-3.851	0,0	22.710	-4.967	-6.020	11.723	-34	-87	11.602	281	11.883
Breda - Wmo	-2.000	-9.649	0,0	103.595	-21.313	-26.981	55.302	409	302	56.013	1.206	57.219
Drimmelen - Wmo	-5.000	-17.874	0,0	-57.873	8.479	6.021	-43.373	22	8	-43.343	-480	-43.823
Etten-Leur - Wmo	-1.000	-6.272	0,0	11.467	-5.945	-3.821	1.701	26	142	1.868	337	2.205
Geertruidenberg - Wmo	0	-1.077	0,0	17.954	-198	-3.243	14.512	26	16	14.554	11	14.565
Halderberge - Wmo	-2.500	-13.072	-0,1	-48.274	9.256	4.685	-34.333	-24	71	-34.286	-524	-34.810
Moerdijk - Wmo	-2.000	-4.965	0,1	-1.065	-1.767	-2.355	-5.188	-43	108	-5.123	100	-5.023
Oosterhout - Wmo	-3.000	-9.019	0,0	-4.870	-371	-1.977	-7.218	-81	-11	-7.310	21	-7.289
Roosendaal - Wmo	-1.000	-11.973	-0,1	-13.757	-437	-1.759	-15.953	-124	-369	-16.447	25	-16.422
Rucphen - Wmo	-3.000	-12.211	0,0	-48.828	5.321	5.102	-38.405	-54	-278	-38.737	-301	-39.039
Steenbergen - Wmo	-3.500	-16.593	-0,1	-63.328	10.525	7.334	-45.469	6	-11	-45.474	-596	-46.069
Werkendam - Wmo	-1.000	-3.748	0,0	-738	-1.783	-1.293	-3.814	-5	20	-3.799	101	-3.698
Woensdrecht - Wmo	-3.000	-13.013	-0,1	-50.163	8.787	5.761	-35.615	-26	30	-35.612	-497	-36.109
Woudrichem - Wmo	500	2.002	0,0	15.433	-3.674	-2.495	9.264	-16	13	9.261	208	9.469
Zundert - Wmo	-1.500	-5.640	0,0	-6.614	-4.139	-481	-11.234	4	71	-11.159	234	-10.925
Gemeenten totaal - Wmo	-28.100	-129.374	-0,6	-113.633	-5.126	-24.000	-142.759	100	0	-142.659	290	-142.369
Provincie NB - VR	-55.200	-226.363	-0,2	-978.499	423.127	-	-555.372	-100	-	-555.472	-56.605	-612.076
Totaal	-111.400	-485.111	-0,1	-1.205.764	412.875	-32.900	-496.708	0	0	-496.708	-45.384	-754.445
Verschil H/B (procentueel)	Prognose ritten	Vervoers-strippen	Strippen per rit	Kosten vervoer	Klant bijdrage	OV-smw bijdrage	Saldo vervoer	Bureau kosten	Korting klantreg.	Lasten per ovh (ex BTW)	bijkomende BTW-kosten	Lasten (incl. BTW-kosten)
Aalburg - Wmo	-11%	-12%	-0,5%	-8%	-7%	-6%	-8%	0%	4%	-8%	-7%	-8%
Alphen-Chaam - Wmo	19%	19%	0,1%	24%	24%	26%	23%	0%	3%	23%	24%	23%
Baarle-Nassau - Wmo	-8%	-11%	-3,3%	-8%	-5%	-6%	-8%	0%	0%	-8%	-5%	-8%
Bergen op Zoom - Wmo	0%	-2%	-1,6%	2%	3%	4%	1%	0%	4%	1%	3%	1%
Breda - Wmo	-1%	-1%	-0,4%	2%	3%	5%	2%	1%	-3%	2%	3%	2%
Drimmelen - Wmo	-13%	-12%	0,9%	-8%	-7%	-7%	-9%	0%	-1%	-9%	-7%	-9%
Etten-Leur - Wmo	-2%	-3%	-1,3%	1%	4%	3%	0%	0%	-6%	0%	4%	0%
Geertruidenberg - Wmo	0%	-1%	-1,0%	4%	0%	5%	4%	0%	-1%	4%	0%	4%
Halderberge - Wmo	-10%	-13%	-3,3%	-10%	-12%	-8%	-10%	0%	-5%	-10%	-12%	-10%
Moerdijk - Wmo	-5%	-3%	2,2%	0%	1%	3%	-1%	0%	-5%	-1%	1%	-1%
Oosterhout - Wmo	-4%	-4%	0,1%	0%	0%	2%	-1%	-1%	0%	-1%	0%	-1%
Roosendaal - Wmo	-1%	-5%	-3,5%	-1%	0%	1%	-2%	-1%	14%	-2%	0%	-2%
Rucphen - Wmo	-16%	-17%	-0,9%	-14%	-10%	-12%	-15%	-1%	30%	-15%	-10%	-15%
Steenbergen - Wmo	-18%	-19%	-1,4%	-15%	-16%	-14%	-15%	0%	1%	-15%	-16%	-15%
Werkendam - Wmo	-4%	-4%	0,6%	0%	3%	2%	-1%	0%	-3%	-1%	3%	-1%
Woensdrecht - Wmo	-18%	-19%	-1,3%	-15%	-16%	-14%	-16%	0%	-3%	-15%	-16%	-15%
Woudrichem - Wmo	6%	6%	-0,3%	10%	13%	12%	8%	0%	-3%	8%	13%	8%
Zundert - Wmo	-6%	-5%	0,7%	-1%	5%	1%	-3%	0%	-6%	-3%	5%	-3%
Gemeenten totaal - Wmo	-3%	-4%	-16,9%	-1%	0%	1%	-1%	0%	0%	-1%	0%	-1%
Provincie NB - VR	-33%	-38%	-6,5%	-36%	-36%	-	-36%	0%	-	-33%	-36%	-33%
Totaal	-11%	-14%	-2,0%	-7%	-12%	2%	-4%	0%	0%	-4%	-16%	-6%

vergelijking 4e herijking 2013 met vastgestelde begroting 2013

(o.b.v. realisatie jan-aug 2013)



MEERJARENONTWIKKELING

Ontwikkeling ritten

	Realisatie		B2013	1e herijking	2e herijking	3e herijking	4e herijking	B2014								
	2010	2011	2012	VB 2013	H1 - 2013	H2 - 2013	H3 - 2013	H4 - 2013	2014	R10	R11	R12	VB13	H13	B14	
			jan/aug 2012		jan/dec 2012		jan/apr 2013		jan/aug 2013							
Gemeenten - WMO																
Aalburg	6.854	6.766	5.686	6.300	5.800	5.800	5.800	5.600	5.800	100	99	83	92	82	85	
Alphen-Chaam	6.885	7.092	7.314	6.900	7.300	8.600	8.600	8.200	8.600	100	103	106	100	119	125	
Baarle-Nassau	6.637	8.082	7.457	8.700	8.200	7.600	7.700	8.000	7.600	100	122	112	131	121	115	
Bergen op Zoom	91.204	76.271	73.171	80.000	78.000	76.000	81.000	80.000	76.000	100	84	80	88	88	83	
Breda	340.745	325.280	314.505	317.000	330.000	315.000	315.000	315.000	315.000	100	95	92	93	92	92	
Drimmelen	37.119	37.774	38.148	39.000	40.000	36.000	36.000	34.000	36.000	100	102	103	105	92	97	
Etten-Leur	66.150	64.488	63.390	64.000	68.000	62.000	64.000	63.000	59.000	100	97	96	97	95	89	
Geertruidenberg	32.958	32.206	29.299	30.500	31.000	31.000	31.000	30.500	31.000	100	98	89	93	93	94	
Halderberge	24.975	27.190	23.303	25.000	26.000	23.500	22.500	22.500	23.500	100	109	93	100	90	94	
Moerdijk	43.292	39.595	36.027	37.500	38.000	37.500	36.500	35.500	37.500	100	91	83	87	82	87	
Oosterhout	70.912	66.749	67.003	69.000	70.000	68.500	67.000	66.000	68.500	100	94	94	97	93	97	
Roosendaal	115.875	95.169	81.123	88.000	87.000	87.000	91.000	87.000	87.000	100	82	70	76	75	75	
Rucphen	21.898	18.964	14.037	19.000	16.000	16.000	16.500	16.000	16.000	100	87	64	87	73	73	
Steenbergen	21.022	20.426	18.575	20.000	20.000	17.500	17.000	16.500	17.500	100	97	88	95	78	83	
Werkendam	21.476	22.793	24.332	23.500	25.500	24.500	23.000	22.500	24.500	100	106	113	109	105	114	
Woensdrecht	19.259	16.817	15.797	17.000	17.000	14.000	14.000	14.000	14.000	100	87	82	88	73	73	
Woudrichem	7.478	7.907	8.148	8.000	8.000	8.800	8.800	8.500	8.800	100	106	109	107	114	118	
Zundert	28.389	27.155	25.756	26.500	27.000	25.500	26.000	25.000	24.000	100	96	91	93	88	85	
Gemeenten - Wmo	963.128	900.724	853.071	885.900	902.800	864.800	871.400	857.800	860.300	101	94	89	92	89	89	
Provincie NB - VR*	199.448	183.809	171.198	165.200	130.250	120.000	115.000	110.000	120.000	100	92	86	83	55	60	
Totaal	1.162.576	1.084.533	1.024.269	1.051.100	1.033.050	984.800	986.400	967.800	980.300	100	93	88	90	83	84	

* Afname rituitval bij vrije reizigers hangt enerzijds samen met de afschaffing van de seniorenkorting vanaf 1/1/2013 (en daarmee fors duurdere ritten voor de voormalige seniorenklanten) en anderzijds met het loslaten van het beleid medische ritten, waardoor ritten van/naar ziekenhuizen vanaf 1/11/2012 tegen Wmo-tarief mogen worden uitgevoerd.

VB = vastgestelde begroting / H1 of H2 herijkte begroting / R = realisatie

Ontwikkeling vervoersstrippen

	Realisatie		Vastg. begr.	1e herijking	2e herijking	3e herijking	4e herijking	B2014								
	2010	2011	2012	VB 2013	H1 - 2013	H2 - 2013	H3 - 2013	H4 - 2013	2014	R10	R11	R12	VB13	H13	B14	
			jan/aug 2012		jan/dec 2012		jan/apr 2013		jan/aug 2013							
Per klantgroep																
Wmo	3.367.219	3.085.731	2.817.096	2.951.442	2.986.593	2.853.856	2.869.561	2.822.069	2.837.385	100	92	84	88	84	84	
VR	694.739	630.613	577.060	598.092	434.249	406.237	390.243	371.729	406.237	100	91	83	86	54	58	
Totaal	4.061.958	3.716.344	3.394.156	3.549.534	3.420.841	3.260.093	3.259.805	3.193.797	3.243.622	100	91	84	87	79	80	

Ontwikkeling vervoerskosten KCV t.l.v. gemeenten en provincie

	Realisatie		Vastg. begr.	1e herijking	2e herijking	3e herijking	4e herijking	B2014							
	2010	2011	2012	VB 2013	H1 - 2013	H2 - 2013	H3 - 2013	H4 - 2013	2014	R10	R11	R12	VB13	H13	B14
Opdrachtgevers					jan/aug 2012	jan/dec 2012	jan/apr 2013	jan/aug 2013							
Aalburg	€ 103.158	€ 97.463	€ 83.309	€ 99.014	€ 95.900	€ 93.967	€ 94.142	€ 90.736	€ 97.024	100	94	81	96	91	94
Alphen-Chaam	€ 104.175	€ 106.117	€ 117.937	€ 118.551	€ 133.296	€ 153.294	€ 153.569	€ 146.180	€ 158.149	100	102	113	114	147	152
Baarle-Nassau	€ 109.999	€ 130.921	€ 127.595	€ 164.753	€ 157.794	€ 143.349	€ 145.509	€ 150.908	€ 148.066	100	119	116	150	132	135
Bergen op Zoom	€ 809.339	€ 668.301	€ 674.453	€ 797.315	€ 801.256	€ 768.778	€ 820.895	€ 809.319	€ 793.862	100	83	83	99	101	98
Breda	€ 3.150.801	€ 2.891.834	€ 2.900.592	€ 3.145.309	€ 3.398.879	€ 3.201.513	€ 3.207.493	€ 3.201.817	€ 3.305.738	100	92	92	100	102	105
Drimmelen	€ 419.082	€ 414.187	€ 456.006	€ 493.167	€ 539.419	€ 475.694	€ 476.600	€ 449.313	€ 491.011	100	99	109	118	114	117
Etten-Leur	€ 672.147	€ 646.276	€ 678.464	€ 740.042	€ 811.996	€ 730.228	€ 755.189	€ 742.079	€ 717.566	100	96	101	110	112	107
Geertruidenberg	€ 357.907	€ 340.354	€ 329.062	€ 364.008	€ 390.097	€ 384.698	€ 385.419	€ 378.532	€ 397.218	100	95	92	102	108	111
Halderberge	€ 289.414	€ 320.205	€ 290.902	€ 342.927	€ 364.443	€ 321.730	€ 308.614	€ 308.070	€ 332.181	100	111	101	118	107	115
Moerdijk	€ 575.667	€ 499.570	€ 471.822	€ 515.946	€ 558.182	€ 539.585	€ 526.197	€ 510.858	€ 557.323	100	87	82	90	91	97
Oosterhout	€ 686.729	€ 635.686	€ 681.367	€ 744.498	€ 797.194	€ 765.148	€ 749.761	€ 737.301	€ 789.784	100	93	99	108	109	115
Roosendaal	€ 1.088.942	€ 881.890	€ 750.745	€ 894.200	€ 904.258	€ 878.181	€ 920.262	€ 878.272	€ 906.760	100	81	69	82	85	83
Rucphen	€ 258.543	€ 220.306	€ 169.450	€ 251.236	€ 217.627	€ 212.509	€ 219.566	€ 212.529	€ 219.494	100	85	66	97	85	85
Steenbergen	€ 301.947	€ 277.453	€ 261.014	€ 302.220	€ 314.042	€ 271.654	€ 264.383	€ 256.156	€ 280.455	100	92	86	100	88	93
Werkendam	€ 285.436	€ 297.813	€ 339.542	€ 350.785	€ 397.636	€ 377.888	€ 355.412	€ 347.073	€ 390.240	100	104	119	123	125	137
Woensdrecht	€ 275.199	€ 219.605	€ 202.326	€ 232.960	€ 246.055	€ 196.827	€ 197.199	€ 196.848	€ 203.174	100	80	74	85	72	74
Woudrichem	€ 99.940	€ 102.612	€ 107.950	€ 114.779	€ 119.711	€ 128.624	€ 128.868	€ 124.251	€ 132.781	100	103	108	115	129	133
Zundert	€ 363.660	€ 340.850	€ 351.706	€ 383.917	€ 419.599	€ 380.336	€ 388.526	€ 372.918	€ 378.089	100	94	97	106	107	104
Gemeenten - Wmo	€ 9.952.085	€ 9.091.443	€ 8.994.243	€ 10.055.627	€ 10.667.384	€ 10.024.002	€ 10.097.604	€ 9.913.159	€ 10.298.914	101	91	90	101	101	103
Provincie NB	€ 1.904.977	€ 1.753.508	€ 1.694.685	€ 1.721.858	€ 1.263.224	€ 1.211.392	€ 1.164.224	€ 1.109.882	€ 1.211.971	100	92	89	90	61	64
Totaal	11.857.062	10.844.951	10.688.928	11.777.485	11.930.608	11.235.394	11.261.828	11.023.040	11.510.885	100	91	90	99	95	97

Toelichting: vervoerskosten = kostprijs vervoer plus kwaliteitsprikkel minus klantbijdragen minus OV-samenwerkingsbijdrage plus btw-lasten.

Niet inbegrepen: korting klantenbeheer en apparaatskosten KCV

Van: Regio West-Brabant [noreply@west-brabant.eu]
Verzonden: donderdag 3 oktober 2013 8:56
Aan: Damme, Femke van
Onderwerp: Nieuwsbrief bij 2e bestuursrapportage 2013

Lukt het niet om deze nieuwsbrief te lezen? [Bekijk hem in uw browser](#)



NIEUWSBRIEF BIJ 2E BESTUURSRAPPORTAGE

Hoogtepunten en ontwikkelingen van de mei t/m augustus 2013

Beste lezer

Voor de tweede keer ontvangt u bij de bestuursrapportage van de Regio West-Brabant een speciale editie van de nieuwsbrief. In de bestuursrapportage wordt voornamelijk op afwijkingen van de begroting gerapporteerd. Er zijn echter nog veel meer ontwikkelingen en gebeurtenissen die het vermelden waard zijn. Middels deze nieuwsbrief brengen we u op de hoogte van de hoogtepunten en de voortgang van projecten en processen binnen de Regio West-Brabant in het algemeen en de bestuurscommissies in de periode april t/m augustus 2013.

Over alle projecten en programma's is op onze [website](#) meer informatie te lezen.

Algemeen

Veerkrachtig bestuur/Redesign

Naar aanleiding van het Eindadvies van de commissie Veerkrachtig Bestuur en de eerste reactie van Gedeputeerde Staten daarop, heeft de Regio West-Brabant een reactie geformuleerd namens de 18 gemeenten. De voorstellen van de werkgroep Redesign vormen samen met de keuzes naar aanleiding van Veerkrachtig Bestuur de basis voor de RWB nieuwe stijl.

DelTri-Platform

Het DelTri-platform houdt zich bezig met een vijftal onderwerpen: ruimte voor economie, bereikbaarheid mainport Rotterdam, arbeidsmarkt, logistieke innovaties en kwaliteit leefomgeving. Op 3 juni stond met name de kwaliteit leefomgeving centraal. Opgave is om na te gaan welke ruimtelijke en economische claims bij kunnen dragen aan de versterking van de kwaliteit van de leefomgeving of te bepalen wat er nodig is om die kwaliteit minimaal te behouden bij het realiseren van die ruimtelijke of economische claim. Burgemeester Peter van der Velden is vanuit het DelTri-platform de verantwoordelijke bestuurder. De Milieufederaties trekken dit project en sluiten zoveel mogelijk aan op allerlei initiatieven die op dit vlak in de regio al gaande zijn. Belangrijkste daarvan is het Deltaprogramma. Het verslag van het DelTri-overleg op 3 juni is [hier](#) te vinden.

Overleg Zuidwestelijke Delta

Op 25 april hebben drie Commissarissen van (toen nog) de Koningin met drie voorzitters van de regio's Drechtsteden, Zeeland en West-Brabant overlegd over een aantal thema's die om een provinciegrensoverschrijdende aanpak vragen. Na een eerste kennismaking en verkenning is besloten om dit initiatief te vervolgen, maar dan aan de hand van een inhoudelijke agenda, die ook om concrete keuzes vraagt. Dit vervolgoverleg heeft op 30 september plaatsgevonden in West-Brabant.

BrabantStad

Belangrijkste bijeenkomst tijdens de BrabantStaddinsdag 24 september was het overleg over de agenda voor het Bestuurlijk overleg MIRT (MeerjarenInvesteringsprogramma Ruimte en Transport) met de minister en staatssecretaris van I&M op 13 november a.s.

Op die agenda staan vermeld de Gebiedsagenda Brabant en het TEN-T verzoek spoorverbinding Rotterdam-België. De Gebiedsagenda vormt voor het ministerie de basis voor haar deelname (met name financieel) aan ruimtelijke projecten, zoals in West-Brabant bijvoorbeeld Aviolanda, Logistiek Park Moerdijk, inlandterminals, spoorknooppunten, etc. Het TEN-T verzoek is door de havenbedrijven Rotterdam en Antwerpen ingebracht. Voor meer informatie over TEN-T bekijk [de Europese website](#).

Bestuurscommissie Sociaal Economische Zaken

Economische Zaken

Bij "economische zaken" kan worden aangegeven dat voor wat betreft het topsectorenbeleid de businessplannen voor logistiek en maintenance zo goed als afgerond zijn. Parallel aan dit proces is per topsector een zogeheten Human Capital Roadmap opgesteld, waarmee inzicht is verkregen in de arbeidsmarkttopgave van onze speerpuntsectoren voor de komende jaren. Belangrijk onderdeel, gezien de huidige marktsituatie is tevens de actualisatie van het regionale detailhandelsbeleid: begin 2014 moet er een nieuw kader liggen, waarbij enerzijds aandacht zal moeten zijn voor een regionaal kader als toetsingsinstrument voor nieuwe detailhandelsinitiatieven en anderzijds gezamenlijk moet worden getracht het voorzieningenniveau in de regio in stand te houden. Tot slot kan worden aangegeven dat in het kader van het breedbandfonds, op regionaal schaal wordt bezien hoe we de verglazing van West-Brabant kunnen bevorderen.

Arbeidsmarkt

Met het rpA als triple helix georganiseerd platform en een actueel uitvoeringsprogramma timmert de regio goed aan de weg op het gebied van arbeidsmarktbeleid. Het rpA heeft adequaat kunnen inspelen op rijks- en provinciale subsidiemiddelen ten behoeve van de crisisbestrijding in zijn algemeenheid en de jeugdwerkloosheid in het bijzonder. Momenteel doen zich weer nieuwe ontwikkelingen voor zoals de samenwerking in het kader van het nationale Techniekpact en de uitwerking van het sociaal akkoord in de vorm van businessplannen.

Vrijetijdseconomie

Op het vlak van vrijetijdseconomie kan de ontwikkeling van de Wielerwereld worden genoemd. Het komen tot en eenduidig regionaal besluit heeft van de RWB de nodige inzet gevergd. Ander belangrijk punt is het project "Regie in de Regio": in onze vrijetijdsagenda is geconstateerd dat een belangrijke zwakte van onze regio op toeristisch-recreatief gebied is gelegen in de enorme versnippering van organisaties en initiatieven. Gepoogd wordt hier meer afstemming in te krijgen, waarbij in een aantal sessies het veld aan het woord is gelaten om hun ambities op dit vlak aan te geven. Momenteel wordt op basis hiervan een voorstel uitgewerkt. Tot slot kan worden aangegeven dat er naar wordt gestreefd om meer samenwerking tot stand te brengen op provinciaal niveau wat betreft de activiteiten van het routebureau. Naast meer eenduidigheid voor de consument zou dit betekenen dat er meer middelen beschikbaar komen om ons routenetwerk te promoten.

Bestuurscommissie Ruimtelijke Ontwikkelingen en Wonen

Huisvesting Arbeidsmigranten

In de periode mei tot en met augustus 2013 zijn belangrijke stappen gezet in de realisatie van de majeure opgave Huisvesting EU-arbeidsmigranten. Zo heeft de bestuurscommissie Ruimtelijke Ontwikkeling en Wonen op 18 juni de regionale opgave vastgesteld en de colleges van burgemeester en wethouders verzocht de voorgestelde lokale verdeling zowel wat betreft de kwantitatieve als ook de kwalitatieve opgave (beiden 4.750 bedden) in de voorliggende jaren tot en met 2019 in te vullen. Ook is opgedragen in het najaar van 2013, samen met de provincie Noord-Brabant een masterclass arbeidsmigranten te gaan organiseren. Met minister Blok is op 3 juni de voortgang van de regionale opgave besproken en zijn op 11 en 12 juni een 2-tal regionale raadsledenbijeenkomsten op 11 en 12 juni georganiseerd. Op 28 juni tenslotte heeft het regionale symposium plaatsgevonden waar de resultaten van de voortgang en beoogde invulling van de regionale opgave en de gemaakte afspraken aan BKZ zijn aangeboden.

Platform Anticiperregio's en koplopersgroep

In het voorjaar van 2013 is het landelijke Platform Anticiperregio's opgericht. De regio West-Brabant wordt daarin zowel vanuit het fysieke domein (de heer Johan de Beer, wethouder

Zundert) als ook vanwege het sociale domein (de heer Kees Jongmans, wethouder Roosendaal) vertegenwoordigd.

Er is een 'koplopersgroep' van 5 regio's geformeerd die trekker is, de agenda voorbereidt en de (beperkte) organisatie vorm geeft. Onze regio maakt - vanwege de verworven strategische positie en vorderingen op deelgebieden - deel uit van die 'koplopersgroep'.

Na het eerste overleg dat, in aanwezigheid van minister Blok op 25 april plaatsvond, zijn de zomermaanden gebruikt om samen met BZK en de andere 4 koplopers invulling te geven aan de bestuurlijke agenda en doelstellingen van het Platform. Het doel is 3-ledig:

- De gezamenlijke problematiek op het gebied van krimp en demografische veranderingen, arbeidsmarkt, wonen en leefbaarheid op de bestuurlijke agenda bij de minister te krijgen;
- Onderlinge kracht benutten (kennisdeling en samenwerken) en afvaardiging in het Nationaal Netwerk Bevolkingsdaling en het Interbestuurlijk Programmteam Bevolkingsdaling
- Het genereren van middelen voor onder andere het organiseren van thematische symposia en (landsdeel)conferenties en andere activiteiten.

Het Platform wordt door BZK in beperkte mate gefaciliteerd.

Kwaliteitsverbetering Landschap

In juni 2013 is zowel in de bestuurscommissie als ook in het RRO de notitie "toepassing kwaliteitsverbetering van het landschap in de regio West-Brabant" vastgesteld. 16 (van de 18) gemeenten in West-Brabant geven uitvoering aan deze notitie waardoor gemeenten en initiatiefnemers, zonder consultatie van provincie vooraf, een handreiking hebben hoe zij om kunnen gaan met alle functieveranderingen in het landschap en daar met compenserende maatregelen het landschap kunnen behouden dan wel versterken.

Bestuurscommissie Mobiliteit

Knelpuntenoverzicht A58

Er wordt uitvoering gegeven aan het regionaal uitvoeringsprogramma van de bestuurscommissie Mobiliteit. Dit om de regio West-Brabant duurzaam bereikbaar te maken en te houden.

Een greep uit de meest belangrijke ontwikkelingen in de afgelopen tijd zijn de knelpunten op de autosnelwegen binnen West-Brabant, zoals de A27 als de A58/A4. Er is gestart met een knelpuntenoverzicht van de A58 West-Brabant. Dit om een eventuele aansluiting met de BestuursOpdracht -Meerjarenprogramma Infrastructuur Ruimte en Transport (BO-MIRT) te verkrijgen.

Aandacht voor externe veiligheid op het spoor

Naar aanleiding van de treinramp in Wetteren (B) is er door de RWB een brandbrief geschreven aan de minister van Infrastructuur & Milieu om aandacht te vragen voor het externe veiligheidvraagstuk op het spoor. Een actie die tevens aansluit op de dossiers Goederenlijn Rotterdam-België en het TEN-T (Trans-European Transport Network) programma van Europa. Het doel hiervan is om tijdens het najaarsoverleg BO-MIRT concrete afspraken te kunnen maken over het opstarten van een studie naar het goederenvervoer op de logistieke corridor dwars door West-Brabant.

Bestuurscommissie Duurzaamheid

De EnergieAgenda draagt bij aan de realisering van de Regionale Visie Op Duurzame Energie. Het bevat een dynamisch projectenoverzicht waarop gemeenten naar eigen behoeften op hebben ingetekend. In de afgelopen maanden zijn meerdere projecten opgepakt, waaronder:

Regionale actie zonnepanelen: Benut je ZON

In de regio is een collectief inkooptraject voor zonnepanelen georganiseerd, waar huishoudens, instellingen, bedrijven, scholen op kunnen inschrijven. De actie beoogt enerzijds om de kopers te ontzorgen: zij kunnen kant en klare systemen aanschaffen die uitstekend van kwaliteit zijn en zeer concurrerend van prijs. De woonlasten kunnen hierdoor aanzienlijk verlaagd worden.

Anderzijds levert het vergroten van het aantal zonnepanelen een belangrijke bijdrage aan de regionale doelstelling van 20% duurzame energie in 2020. Op 19 augustus 2013 is de samenwerkingsovereenkomst met Sun&Wind getekend. Deze marktpartij gaat de komende zes maanden samen met de gemeenten zonne-energie uitrollen over de regio. Inmiddels hebben in de meeste gemeenten informatie-avonden plaatsgevonden en zijn de eerste systemen opgeleverd.

Stimuleren burgerparticipatie windenergie

Ter uitwerking van de regionale afspraak om langs de A16 grootschalige windlocaties te ontwikkelen is de afgelopen maanden overleg gevoerd met de betrokken gemeenten en de in die gemeenten aanwezige lokale energie-initiatieven. Onderwerp van discussie was het

voorstel van de lokale energie-initiatieven voor het invoeren van sociale windenergie, waarbij naast de lasten van windenergie ook de lusten ervan in de regio blijven. Dit leidt tot een notitie die eind dit jaar aan de gemeenten zal kunnen worden aangeboden.

Duurzaam Bouwen

In de regio West Brabant zijn beleidsafspraken ten aanzien van duurzaam bouwen opgesteld die voor een deel van de regio zijn vastgelegd in een beleidsplan en voor een deel van de regio zijn uitgewerkt in afspraken met bouwpartijen (convenant Duurzaam Bouwen West-Brabant). Het gaat hierbij niet alleen om de energieprestatie van woningen, maar ook om andere duurzaamheidsaspecten zoals materiaalgebruik en toekomstwaarde. De afgelopen maanden is onderzocht op welke wijze de regionale afspraken kunnen worden geüniformeerd. Eind dit jaar zullen hierover besluiten worden genomen.

Bestuurscommissie Kleinschalig Collectief Vervoer

De aanpak van deeltaxivervoer naar dagbesteding

In de zomerperiode is invulling gegeven aan de opdracht van de bestuurscommissie KCV om nader in beeld te brengen in welke mate er sprake is van niet toegestaan gebruik van deeltaxi naar dagbesteding en dit verder terug te dringen. Aanleiding is de zware korting op de budgetten dagbestedingvervoer van zorgaanbieders, waardoor een instroom in het (door gemeenten en provincie gefinancierde) deeltaxivervoer dreigde. Met veel zorgaanbieders heeft in de afgelopen maanden overleg plaatsgevonden. Op de eerste plaats dus om de omvang van het probleem goed in het vizier te krijgen. Deze nadere verkenning en inkadering leidt tot de conclusie dat ca. 10% van het deeltaxivervoer richting dagbestedingslocaties voert. Of dit wel of niet mag hangt af van de aanspraken die klanten kunnen maken op dagbestedingvervoer. Waar blijkt dat de zorgaanbieder in dit vervoer dient te voorzien, zijn en worden afspraken gemaakt over het beëindigen van het niet-toegestane deeltaxigebruik. Het effect van deze ombuiging is nu nog niet zichtbaar, maar zal bij een nieuwe meting eind 2013 wel duidelijk worden. Overigens blijken zorgaanbieders diverse oplossingen te zoeken en te realiseren om de forse bezuinigingen het hoofd te bieden. Deze inzichten zullen betrokken worden bij de voorstellen die uitgewerkt worden ten behoeve van de toekomstige organisatie van het dagbestedingvervoer. Wat betreft de extramurale klanten wordt dit als gevolg van de AWBZ-decentralisatie per 2015 een verantwoordelijkheid van gemeenten.

3e tranche kostenbeheersing

De kosten van het deeltaxivervoer zijn in 2013 ten opzichte van voorgaand jaar behoorlijk toegenomen. Een belangrijke factor is de hoge indexering van de kostprijs als gevolg van de gestegen brandstofprijzen en CAO-ontwikkelingen in de taxibranche. Deze toename, in combinatie met een (voorziene) teruglopende bijdrage vanuit de provincie Noord-Brabant, maakt dat het effect van de bezuinigingsmaatregelen die medio 2011 door gemeenten zijn doorgevoerd, nagenoeg weer teniet gedaan is. De betaalbaarheid van het collectief vervoer is en blijft een continu aandachtspunt. De bestuurscommissie KCV besloot een derde tranche kostenbeheersing in gang te zetten. Een werkgroep van RWB en gemeenten heeft de diverse mogelijkheden van kostenbeheersing op een rij gezet. In de decembervergaderingen zal een eerste bestuurlijke discussie plaatsvinden over de wenselijkheid van het (collectief of individueel) benutten van de opties. Besluitvorming en implementatie wordt in 2014/2015 voorzien; gedeeltelijk zal dit in het kader van de aanbesteding van een nieuw vervoerscontract z'n beslag moeten krijgen.

Mee op Weg

Op 19 april is het feestelijke startsein gegeven voor het project 'MEE op weg'. Met dit project worden mensen met een verstandelijke beperking aangemoedigd om zelfstandig te reizen met het openbaar vervoer, lopend of op de fiets. Zij gaan op 'avontuur' met tijdelijke ondersteuning in de vorm van een 'maatje'. Veel mensen met een beperking gaan al vanaf jonge leeftijd naar school en werk met het speciaal vervoer, zoals een busje of een taxi. De partners van het project 'MEE op Weg' (RWB, Amarant, SDW en MEE West-Brabant) zijn van mening dat meer mensen met een beperking zelfstandig kunnen reizen. Zij willen de automatische gedachte voor en inzet van speciaal vervoer voor mensen met een beperking doorbreken, met als uiteindelijk doel: iedereen kan optimaal meedoen aan het verkeer en vervoer met respect voor ieders eigenheid. In de verslagperiode is het project in uitvoering genomen. Er zijn deelnemers en maatjes geworven. De maatjes worden gezocht onder studenten van Avans. Nu het nieuwe studiejaar gestart is zullen zij daadwerkelijk samen op pad gaan. Het project kent een doorlooptijd tot begin 2014.

Bestuurscommissie Zorg Welzijn Onderwijs

Bestuursopdracht volksgezondheid

In de verslagperiode is veel inzet gepleegd op de uitvoering van de bestuursopdracht volksgezondheid. Deze bestaat uit twee delen, één daarvan betreft het verkennen van de samenwerkingsmogelijkheden tussen gemeenten en huisartsen. RWB en gemeenten hebben hieraan vanuit verschillende invalshoeken (volksgezondheid, en de decentralisaties jeugd en AWBZ) een bijdrage geleverd. Met huisartsenorganisaties samen zijn de wederzijdse organisatievormen in beeld gebracht, zodat meer inzicht is ontstaan wie waarvoor de aangewezen gesprekspartner is. Momenteel bezien gemeenten over welke thema's zij de komende tijd met de huisartsen(organisaties) willen gaan praten.

Het tweede deel van de bestuursopdracht betreft de samenwerking tussen gemeenten en zorgverzekeraars. Ook hierbij zijn de hiervoor genoemde invalshoeken aan de orde. Enerzijds hebben zorgkantoor en gemeenten met elkaar van doen als het gaat om de overdracht van de taken die vanuit de AWBZ overgeheveld worden naar gemeenten. In het kader van kennisdeling heeft RWB medio september een bijeenkomst georganiseerd waarin CZ haar inkoopbeleid heeft toegelicht. Richting 2015 komen zorgverzekeraars en gemeenten elkaar ook tegen als het gaat om de organisatie van ondersteuning en zorg voor burgers die dat nodig hebben. Daarnaast zijn er wederzijdse belangen als het gaat om het bevorderen van de volksgezondheid. In de afgelopen maanden is een congres voorbereid waarin de belangen en (on)mogelijkheden van partijen aan de hand van 3 thema's onderzocht worden. Bedoeling van de bijeenkomst begin oktober is elkaars werelden te verkennen, maar daarnaast ook met elkaar de agenda te bepalen van het overleg dat binnenkort van start moet gaan.

Transities jeugd en AWBZ

De voorbereiding van de transities jeugd en AWBZ wordt niet regionaal vormgegeven, maar een aantal activiteiten worden op de schaal van 18 gemeenten uitgevoerd. Zo is er een gezamenlijk jeugd/AWBZ-traject waarbij verschillende bestanden van "ondersteuning/zorg-leveranciers" gekoppeld worden waarmee ten behoeve van beleidsontwikkeling inzicht wordt verkregen in de spreiding en stapeling van zorgvragen binnen de gemeenten.

Voor het overige lopen er diverse projecten in het kader van het jeugdtransformatiefonds, het experimentenprogramma "regelarme invoering AWBZ" en werkt centrumgemeente Breda aan de integratie van het Steunpunt Huiselijk Geweld met het Advies en Meldpunt Kindermishandeling. Resultaten hiervan zijn nu nog niet beschikbaar.

Leefbaarheid

Nadat in maart 2013 een bestuurlijke regionale denktank is opgericht zijn de navolgende 6 projecten ingediend bij de provincie om in aanmerking te komen voor bijdragen:

1. Van burgerparticipatie naar overheidsparticipatie
2. Sturen of laten gebeuren in het onderwijs
3. Wonen met zorg en welzijn
4. Leefbaarheid en plattelandseconomie
5. EU-arbeidsmigranten en
6. Het regionale infopunt Leefbaarheid (onder te brengen bij de RWB).

Het laatste item (infopunt Leefbaarheid) is inmiddels voor een periode tot en met december 2015 gehonoreerd met een bedrag van € 49.999 waarvoor- op verzoek van de provincie - ten kantore van de RWB op basis van 0,2 Fte het infopunt (tijdelijk tot en met 2015) zal worden bemenst en uitgebouwd.

BEGROTINGSWIJZIGING

Gemeenschappelijke Regeling Regio West-Brabant		Provincie	Begrotingsjaar	Wijziging nr.
	2e Bestuursrapportage	Noord-Brabant	2013	3

Het Algemeen Bestuur van de Regio West-Brabant

besluit:

de begroting van baten en lasten voor bovengenoemd dienstjaar te wijzigen als hierna is aangeven.

Aldus vastgesteld in de openbare vergadering van 4 december 2013

Het algemeen bestuur voornoemd,

De secretaris,

De voorzitter,

Dhr. ir. M.L.T. Dircks

Dhr. P.A.C.M. van der Velden

Aan Gedeputeerde Staten gezonden:

Datum van inzending: _____

Kenmerk: _____

2e Begrotingswijziging 2013

(bedragen x € 1.000,-)

	Programma	Gewijzigde begroting na 2e wijziging 2013	Lasten	Baten	Saldo voor resultaat-bestemming	Toevoegingen reserves	Onttrekking reserves	Gewijzigde begroting na 3e wijziging 2013
1	ALGEMEEN BESTUUR	100-	25	25	100-	-	-	100-
2	MIDDELEN	-	88	88	-	-	-	-
3	SOCIAAL ECONOMISCHE ZAKEN	70	1.521	1.521	70	-	-	70
4	RUIMTELIJKE ONTWIKKELING EN WONEN	-	-	-	-	-	-	-
5	MOBILITEIT	-	-	-	-	-	-	-
6	DUURZAAMHEID	30	250	250	30	-	-	30
7	KLEINSCHALIG COLLECTIEF VERVOER	-	-	-	-	-	-	-
8	ZORG, WELZIJN EN ONDERWIJS	-	2.810	2.810	-	-	-	-
	TOTAAL voor bestemming	-	4.694	4.694	-	-	-	-

De secretaris,

De voorzitter,

Dhr. ir. M.L.T. Dircks

Dhr. P.A.C.M. van der Velden